



**TURUN AMMATTIKORKEAKOULU
ÅBO YRKESHÖGSKOLA**

Opinnäytetyö

**SEILIN LUONTOPOLKU JA
REAALIAIKAINEN INTERNET-
KUVA KALASÄÄSKEN PESÄLTÄ**

Siina Hara

**Palvelujen tuottamisen ja johtamisen
koulutusohjelma**

2006

TURUN
AMMATTIKORKEAKOULU

TIIVISTELMÄ

Palvelujen tuottamisen ja johtamisen koulutusohjelma	
Tekijä(t) Siina Hara	
Työn nimi Seilin luontopolku ja reaaliaikainen Internet-kuva kalasääsken pesältä	
Matkailu-, majoitus- ja kokouspalvelut	Ohjaaja(t) Telle Tuominen
Opinnäytetyön valmistumisajankohta Joulukuu 2006	Sivumäärä 50
<p>Luontomatkailu on eräs nopeimmin kasvavista matkailusegmenteistä. Kohteiden kestävä kehityksen kannalta on oleellista matkailijoiden oikeanlainen käyttäytyminen luontomatkailukohteessa.</p> <p>Matkailijoiden käytökseen matkakohteessa voidaan pyrkiä vaikuttamaan erilaisilla kohdejohtamisen keinoilla. Ympäristökasvatus on näistä keinoista sekä matkailijan että kohteen kannalta paras.</p> <p>Teknologian kehittyminen on vaikuttanut matkailuun voimakkaasti viimeisten kymmenen vuoden aikana. Suunta näyttää jatkuvan samanlaisena tulevaisuudessakin. Erilaisten teknologioiden hyödyntämistä ympäristökasvatuksen apuvälineinä ei toistaiseksi ole paljon tutkittu.</p> <p>Toteuttamani tutkimuksen tarkoitus oli selvittää vierailijoiden ajatuksia kalasääsken pesältä kesällä 2006 välitettyyn suoraan Internet-kuvaan liittyen. Kuvaa pystyi seuraamaan Internetin lisäksi Seilissä, Saaristomeren tutkimuslaitoksen alueella, missä se on osa saaren luontopolkua. Toinen osa tutkimustani keskittyi vierailijoiden kokemuksiin Seilin luontopolusta kokonaisuutena. Lähestyin aihetta erityisesti ympäristökasvatuksen näkökulmasta.</p> <p>Tutkimukseni osoittaa, että reaaliaikainen luontokuva herättää positiivisia tunteita luontoa ja ympäristöä kohtaan. Vaikka kalasääsken pesältä välitetty kuva ei yksinään houkuttele matkustamaan ja tutustumaan pesän lähialueeseen, se lisää kohteen vetovoimaa ja täydentää sen tarjontaa matkailijoille. Kuva pesältä tukee myös Seilin luontopolun välittämää ympäristökasvatusta.</p>	
Hakusanat: luontomatkailu, teknologia, Internet-kamera, ympäristökasvatus	
Säilytyspaikka: Turun ammattikorkeakoulun kirjasto	

Degree Programme in Hospitality management	
Author(s) Siina Hara	
Title The walking trail of Seili and the live Internet picture from an osprey nest	
Specialization line Tourism, hotel and conference services	Instructor(s) Telle Tuominen
Date December 2006	Total number of pages 50
<p>Nature-based tourism is one of the fastest growing segments in the tourism industry. In order to promote the sustainable development of the branch, it is crucial that tourists behave in a sustainable way during their visits to nature tourism destinations.</p> <p>There are several destination management styles that can be adopted in order to change the visitors' behaviour to more desirable direction in nature tourism destinations. Previous research has shown that increasing environmental consciousness of the tourists is one of the most effective ways to do that.</p> <p>New technology has had an effect on tourism industry in many ways especially during the past decade and it seems to do so also in the future. So far there has not been much research on the possibilities of the new technology as a tool in environmental education.</p> <p>The objective of the present study is to explore the visitors' thoughts about a web camera picture showing a live picture from an osprey nest during the summer 2006. The picture could have been observed on the Internet as well as a part of a walking trail in a nature travel destination located in the grounds of Archipelago Research Institute on the islet of Seili, in the south-western archipelago of Finland. The second part of the study focuses on the thoughts of the visitors of the walking trail of Seili in its entirety from the perspective of environmental education.</p> <p>This study shows that a live picture evokes positive feelings towards nature and environment. Even though the picture on its own does not attract people to acquaint themselves with the natural habitat of the observed osprey, it does increase the attractiveness of the destination. It is perceived that the live picture supports the environmental interpretation of the walking trail of Seili.</p>	
Keywords: nature tourism, technology, web camera, environmental education	
Deposit at: Turku university of applied sciences Library	

SISÄLTÖ

1	JOHDANTO	7
2	MITÄ ON LUONTOMATKAILU?	8
2.1	Luontomatkailu osana matkailualaa	9
2.2	Mitä luontomatkailu ei ole?	10
2.3	Luontomatkailijan profiili	10
3	MATKAILUN MOTIIVIT	11
3.1	Oppiminen matkan motiivina	13
3.2	Luontomatkailijoiden matkustusmotiivit	13
4	OPPIMINEN	14
4.1	Informaatioteknologia oppimisen apuna	15
4.2	Oppiminen ja elämyksellisyys	15
5	MITÄ YMPÄRISTÖKASVATUS ON?	17
6	AJATTELEVAT JA AJATTELEMATTOMAT MATKAILIJAT	20
7	NATUREIT-PROJEKTI JA SEILIN SAAREN LUONTOPOLKU	24
8	TUTKIMUS	26
8.1	Internet-kysely ja sen tulokset	26

8.2	Haastattelututkimus Seilissä ja sen tulokset	32
8.3	Yhteenveto tuloksista	38
9	LOPUKSI	40

LÄHTEET	41
----------------	-----------

LIITTEET

1:	SEILIN LUONTOPOLKU -KÄVIJÄKYSELY	
2:	KYSELY NATUREIT-PROJEKTIN INTERNET-SIVUILLA	
3:	TEKSTI SEILIN YHTEYSALUSLAITURIN OPASTETAULUSSA	
4:	KUVIA SEILIN OPASTETAULUISTA	

TAULUKOT

<i>Taulukko 1: Elämysten neljä tyyppiä (Pine & Gilmore, ks. Hemmi 2005, 383).</i>	16
<i>Taulukko 2: Internet-kyselyyn vastanneet informaatiolähteen mukaan.</i>	28
<i>Taulukko 3: Internet-kyselyn vastaajat jaettuna Internet-sivuilla vierailun syyn mukaan.</i>	29
<i>Taulukko 4: Internet-kyselyyn vastanneiden kiinnostus tutustua paremmin kalasääskeen ja sen elinympäristöön pesäkuvan ansiosta.</i>	29
<i>Taulukko 5: Internet-kyselyn vastaajien valmius matkustaa Seiliin.</i>	29
<i>Taulukko 6: Seilin luontopolkuun tutustuneiden arvio luontopolun ominaisuuksista käyttäen vastakkaisia sanapareja asteikon ääripäissä.</i>	34
<i>Taulukko 7: Kuinka tärkeää oppiminen on vastaajille, kun he matkustavat?</i>	35
<i>Taulukko 8: Mitä vastaajat kokivat oppineensa vierailullaan Seiliin?</i>	36
<i>Taulukko 9: Vastaajien suhtautuminen tekniikan käyttöön luontoon tutustumisen apuvälineenä.</i>	36

KUVIOT

<i>Kuvio 1: Elämyskolmio (Tarssanen 2005, 8).</i>	16
<i>Kuvio 2: Mindfulness-malli matkakohteen ja vierailijiden välisestä kommunikoinnista (Moscardo 1999, 27).</i>	21
<i>Kuvio 3: Internet-kyselyn vastaajien jakaantuminen ikäryhmittäin.</i>	27

<i>Kuvio 4: Internet-kyselyn vastaajien jakautuminen koulutustaustan mukaan.</i>	28
<i>Kuvio 5: Internet-kyselyyn vastanneiden matkustushalukkuus Seiliin.</i>	30
<i>Kuvio 6: Internet-kyselyyn vastanneiden aiemmat matkat luontomatkailukohteisiin.</i>	31

KUVAT

Kuva 1: Internet-kuvan näyttöpäätte Seilissä polulta nähtynä. Päätte on sijoitettu suojaan sääolosuhteilta kuvassa lähimpänä sijaitsevan rakennuksen seinään (näkyvissä kuvassa mustana neliönä). Näytön vieressä seinällä on lisäinformaatiota projektista sekä kalasääskestä.

Kuva 2: Seilin yhteysaluslaiturin opastetaulu.

Kuva 3: Kartta Seilin luontopolusta on sekä yhteysaluslaiturin että vierasvenelaiturin opastetauluissa.

Kuva 4: Internet-kameran välittämää kuvaa kalasääsken pesältä.

1 JOHDANTO

Tämän opinnäytetyön tärkeimpiä teemoja ovat oppiminen ja luontomatkailu. Luontomatkailu on herättänyt viime vuosina kasvavaa kiinnostusta ja keskustelua niin matkailualan tutkijoiden kuin suuren yleisönkin keskuudessa. Mielenkiintoa on esitetty puolesta ja vastaan. Vaikuttavimmat esimerkit luontomatkailun eduista ja haitoista ovat toistaiseksi nähtävillä kehitysmaissa. Suomalaisesta matkailusta puhuttaessa valttinamme korostetaan luontoa ja sen koskemattomuutta. Luontomatkailun kasvattaessa suosiotaan myös Suomessa on entistä ajankohtaisempaa oppia muiden onnistumisista ja virheistä.

Opinnäyte on osa NatureIT-projektia, jonka päätarkoitus on kehittää uudenlaista kuvansiirtotekniikkaa ja hyödyntää sitä erilaisten eläinlajien tutuksi tekemisessä laajalle yleisölle. Lähestyn työssä tätä projektin tavoitetta matkailun ja käyttäjän näkökulmasta. Toteutin tutkimukseni kesällä 2006 kahdessa osassa: Internet-kyselynä NatureIT-projektin Internet-sivuilla sekä haastattelututkimuksena varsinaisen sääksen pesän sijaintisaarella Seilissä. Tutkimukseni tavoite oli selvittää Internet-kuvan käytettävyyttä luontokohteen markkinoinnissa ja tutkia, miten Internetin kautta kalasääksen eli sääksen pesään tutustuneet kävijät suhtautuivat reaaliaikaiseen kuvaan. Haastattelututkimuksen tavoite oli valottaa Internet-kuvan roolia osana Seilin luontopolkua sekä sen merkitystä ympäristökasvatuksen kannalta.

Seilin saari on paitsi luontonsa, myös historiansa ansiosta kiinnostava kohde. Luonto- ja kulttuurimatkailussa voidaan nähdä monia yhteneväisyyksiä. Molemmille matkailutyypeille on esimerkiksi ominaista tietoinen tavoite suojella kohdetta matkailijoiden aiheuttamalta kulumiselta ja ympäristökasvatuksen tärkeä merkitys. En kuitenkaan tässä työssä käsittele kulttuurimatkailua aiheen laajuuden vuoksi.

2 MITÄ ON LUONTOMATKAILU?

1950–60-lukujen voimakas muuttoliike maalta kaupunkiin etäännytti luonnon ihmisen arkipäivästä. Etäännyminen loi perusedellytykset luontomatkailulle tekemällä luonnosta eksoottista ja suurelle joukolle maalta pois muuttaneista myös nostalgista. 1970- ja 1980-luvuilla herännyt ympäristöliike vaikutti myös matkailuun; vähitellen alettiin tiedostaa matkailun aiheuttamat ympäristövaikutukset suosituissa massamatkailukohteissa. Ihmisten lisääntynyt huoli ja kiinnostus ympäristöä ja luontoa kohtaan loivat kysynnän uudelleen, ympäristön paremmin huomioivalle matkailulle, jota alettiin kutsua ekoturismiksi.

Termin ekoturismi rinnalla puhutaan muun muassa luontomatkailusta, ympäristöystävällisestä matkailusta ja kestävän kehityksen matkailusta (Kostiainen, Ahtola, Koivunen, Korpela & Syrjämaa 2004, 306; Hemmi 2005, 346–347). Englanninkielisten termien määrä on vielä laajempi, yleisimmin käytettyjä ovat *ecotourism*, *environmental travel*, *nature tourism* sekä *sustainable tourism*. Sisällöltään nämä termit voidaan käsittää samaa tai lähes samaa tarkoittavaksi. Vaikka mitään yhteisesti sovittuja virallisia määritelmiä ei olekaan, liittyy termeihin joitakin yleisesti hyväksytyjä ajatuksia. Esimerkiksi luonnonsuojelu ja luonnonvarojen säilyttäminen liitetään yleensä voimakkaammin ekoturismiin kuin luontomatkailuun (Hemmi 2005, 353). Jotain yhteistä kaikkien näiden termien ja niiden määritelmien välillä kuitenkin on. Ensinnäkin, kaiken luonnonympäristössä tapahtuvan matkailun perusedellytys on luonto. Ainakin pitkällä aikavälillä jokaisen matkailupalveluiden tarjoajan on pakko varmistaa resurssiensa saatavuus myös tulevaisuudessa. Toisin sanoen luonnon huomioiminen on tavalla tai toisella osa kaikkea luonnossa tapahtuvaa matkailua. Toiseksi, oppimisella katsotaan olevan tärkeä merkitys osana luontoon suuntautuvaa matkaa. Juuri tämä erottaa luontomatkailun esimerkiksi ns. seikkailumatkailusta (*adventure travel*), joka tapahtuu luonnonympäristössä, mutta keskittyy lähinnä vaativien fyysisten aktiviteettien – kuten koskenlaskun tai vuorikiipeilyn – harjoittamiseen (Ritchie 2003, 34; Hemmi 2005, 357).

Ympäristöministeriön luonnon virkistyskäytön ja luontomatkailun kehittämistyöryhmän eli VILMAT-työryhmän määritelmän mukaan luontomatkailulla tarkoitetaan ”kaikkea luontoon tukeutuvaa matkailua. Hieman suppeammin määriteltynä luontomatkailua on sellainen matkailu, jonka yhteydessä virkistäydytään luonnossa. [--] uonto on merkittävä vetovoimatekijä tai toimintaympäristö. Luonnon virkistyskäytössä on luontomatkailua lähes kaikki se, mikä ei ole päivittäistä lähivirkistystä.” (Erkkonen 2003 [viitattu 8.11.2006].)

Hemmi (1995, 158) puolestaan määrittelee luontomatkailun olevan ”luonnonympäristössä tapahtuvaa matkailua, joka pyrkii noudattamaan kestävän kehityksen mukaisen matkailun periaatteita”.

Käytän jatkossa termiä luontomatkailu, lisäten VILMAT-työryhmän ja Hemmin määritelmiin, että luontomatkailulle ominaista on, että siinä luonnossa oppimisella ja viihtymisellä on tärkeä rooli.

2.1 Luontomatkailu osana matkailualaa

Luontomatkailu on useiden lähteiden mukaan nopeimmin kasvava matkailusegmentti. Alan kokoa on vaikea määritellä tarkasti johtuen useista luontomatkailun määritelmistä. Suomessa luontomatkailun osuus on noin neljäsosa kaikesta matkailusta (Ympäristöministeriö 2006 [viitattu 5.10.2006]). Erityisen tärkeä rooli luontomatkailulla on monille kehitysmailla: esimerkiksi Costa Rican sademetsät ja Kenian savannit ovat suosittuja luontomatkailukohteita. Näissä maissa on huomattu luonnonympäristön taloudellinen arvo matkailuresurssina ja matkailutuloja käytetään ympäristönsuojeluun sekä ylläpitämään ja parantamaan luonnonvaraisia eläinkantoja. (World Tourism Organization 2001, 96–97.)

2.2 Mitä luontomatkailu ei ole?

Kaikki luontoon suuntautuva matkailu ei kuitenkaan ole ympäristöystävällistä tai noudata kestävän kehityksen periaatteita. Oleellisen eron luontomatkailun ja muun luontoon suuntautuvan matkailun välillä muodostaa itse matkailija ja hänen käyttäytymisensä matkakohteessa. Luontokohteissa matkailijoita on kritisoitu mm. siitä, että he häiritsevät luonnonvaraisia eläin- ja kasvilajeja liikkumalla yleisempien matkailukohteiden ulkopuolella. Matkustamalla ”koskemattomaan” tai ”pilaamattomaan” kohteeseen luontomatkailija saattaa myös avata tietä suuremmille väkijoukoille, jotka eivät kenties ole yhtä kiinnostuneita – tai suuren lukumääränsä vuoksi edes kyvykkäitä - säilyttämään matkakohdetta koskemattomana. Luonnon rauhaa häiritsevien tai saastuttavien, mutta luonnonympäristössä toteutettavien aktiviteettien yhteys luontomatkailuun voidaan kyseenalaistaa (mm. Hemmi 2005, 336). Esimerkiksi moottorikelkkasafarin tai vesiskootterilla hurjastelun tuskin voidaan katsoa olevan luontomatkailua.

2.3 Luontomatkailijan profiili

Johtuen mm. luontomatkailukohteiden monimuotoisuudesta tutkijat ovat saaneet toisistaan hieman poikkeavia tuloksia siitä, millainen on tyypillinen luontomatkailija. World Tourism Organizationin (WTO) luomaa luontomatkailijan profiilia voidaan pitää eräänlaisena yhteenvetona useista tutkimuksista (mm. Saleh & Karwacki [viitattu 9.11.2006]). WTO:n mukaan tyypillinen luontomatkailija on hyvin koulutettu, noin 31–50-vuotias, kokenut matkailija. Hänellä on keskimääräistä enemmän rahaa käyttävissään matkailuun ja hän myös käyttää sitä tavallista enemmän. Tyypillinen luontomatkailija matkustaa nähdäkseen, kokeakseen ja kunnioittaakseen luontoa. (WTO 2001, 97; Kostianen et al. 2004, 308.)

On monia tapoja määritellä luontomatkailija. Johonkin tiettyyn luontomatkailukohteena pidettyyn kohteeseen matkustavia turisteja voidaan pitää luontomatkailijoina. Määrittelyn perusteena voidaan pitää osallistumista tiettyihin aktiviteetteihin. Matkailijan motivaatiota voidaan myös käyttää tunnusmerkkinä. (Hvenegaard 2002 [viitattu 28.11.2006].)

Luontomatkailun lisätessä suosiotaan myös luontomatkailijan profiili laajenee. Luontomatkailijat voidaan edelleen jakaa pienempiin ryhmiin. Esimerkiksi Lindbergin (ks. Fennel 2000, 57) jaottelu kuvaa mielestäni hyvin luontomatkakohteisiin matkustavien matkailijoiden moninaisuutta. Lindbergin neljä ryhmää ovat:

1. Kovan linjan luontomatkailijat (*hard-core nature tourists*) ovat tutkijoita tai osallistuvat erityisesti opetukseen, roskien keruuseen tms. tehtävään keskittyvälle matkalle.
2. Omistautuneet luontomatkailijat (*dedicated nature tourists*) matkustavat varta vasten nähdäkseen suojeltuja alueita sekä haluavat ymmärtää paikallista luonnontieteellistä ja kulttuurihistoriaa.
3. Valtavirran luontomatkailijat (*mainstream nature tourists*) matkustavat luontokohteeseen pääasiassa kokeakseen jotain tavallisesta poikkeavaa (mm. Amazon tai Afrikan savannit).
4. Satunnaiset luontomatkailijat (*casual nature tourists*) käyvät luontomatkailukohteissa satunnaisesti osana laajempaa matkaa.

3 MATKAILUN MOTIIVIT

Matkailualan kirjallisuudessa on selvitetty laajasti syitä siihen, miksi ihmiset matkustavat. Aihepiiri on laaja, joten mainitsen tässä yhteydessä vain muutamia esimerkkejä. Ensinnäkin, matkustamisen taustalla vaikuttavat tekijät voidaan jakaa ns. työntö- ja vetovoimatekijöihin. Työntötekijöillä tarkoitetaan potentiaalisen matkailijan lähtövalmiuksia ja -edellytyksiä. Tällä viitataan siihen, kuinka matkailijan fyysinen ja yhteiskunnallinen elinympäristö sekä matkailijan omat motivaatiot, tarpeet ja edellytykset mahdollistavat matkustamisen. Vetovoimatekijät puolestaan ovat niitä asioita, jotka houkuttelevat matkustamaan tiettyyn kohteeseen. Vetovoimatekijät myös luovat sopivat olosuhteet matkailulle kohteessa. Toisin sanoen sekä matkakohteen ominaisuudet että matkailija ja hänen elinympäristönsä vaikuttavat siihen, minne matkustetaan ja että ylipäänsä matkustetaan. (Vuoristo 1998, 16.)

Matkustusmotiiveilla tarkoitetaan matkailijan henkilökohtaisia motiiveja, syitä siihen miksi hän matkustaa. Ritchie (2003, 31) on koonnut eri tutkijoiden ajatuksia matkustusmotiiveista. Niiden pohjalta hän on jakanut matkustusmotiivit viiteen kategoriaan:

- fyysisiin (*physical*),
- haavekuviin liittyviin (*fantasy*),
- kulttuurikohteisiin liittyviin (*cultural places*),
- sosiaalisiin (*social*) ja
- henkisiin (*spiritual*) motiiveihin.

Fyysisiä syitä ovat esimerkiksi terveyden hoito tai jonkin urheilulajin harrastaminen. Haavekuviin liittyvillä motivaatioilla viitataan mm. pakoon omasta sosiaalisesta ympäristöstä ja itsensä hemmotteluun. Kulttuurikohteisiin liittyviä motiiveja voivat olla esimerkiksi kiinnostus taiteita kohtaan tai halu kokea jokin tietty kulttuuritapahtuma. Sosiaaliset motiivit matkustamiselle voivat olla monenlaisia: ne voivat sukulaisvierailujen ohella liittyä esimerkiksi työmatkailuun, harrastuksiin tai matkakohteen statusarvoon. Henkiset motiivit käsittävät paitsi uskonnon, myös halun löytää yhteys luontoon.

3.1 Oppiminen matkan motiivina

Uusien asioiden oppimista on pidetty ainakin Grand tour -matkailun ajoista 1600–1800-luvuilta asti tärkeänä syynä matkustaa. Grand tour oli eurooppalaisten yläluokkaisten nuorten miesten etuoikeus: ennen varsinaiseen työelämään astumista nuorilla miehillä oli tapana tehdä jopa muutaman vuoden mittainen matka merkittäviin Euroopan kaupunkeihin. Matkan tarkoitus oli oppiminen ja sivistyksen kartuttaminen. (Kostiainen et al. 2004, 50.)

Grand tourin jälkeen matkailu on tullut aina suurempien väestöryhmien ulottuville. 1900-luvun massamatkailu rantalomineen on menettänyt alaa uudentilaiselle matkailulle. Rentoutuminen ja pako arjesta eivät ole ainoita motiiveja, jotka saavat nykyaikaisen matkailijan matkustamaan. Nykyinen ”uusi matkailija” (*new tourist*) on muun muassa edeltäjänsä uteliaampi ja kiinnostuneempi hakemaan uusia kokemuksia. Hän haluaa oppia itsenäisesti uusia asioita vieraista kulttuureista, luonnosta ja itsestään (Poon 2002, 10).

Halu oppia sisältyy useaan aiemmin mainituista matkustusmotiiveista (ks. 3 Matkailun motiivit). Kulttuurikohteisiin matkustava voi toivoa tutustuvansa paikalliseen kulttuuriin, sosiaalisista syistä matkustava saattaa haluta tavata uusia ihmisiä ja henkisten syiden vuoksi matkaava toivoo ehkä oppivansa jotain itsestään. Matkalle ei lähdetä vain oppimisen vuoksi, vaan oppiminen liittyy johonkin laajempaan kokonaisuuteen.

3.2 Luontomatkaileijoiden matkustusmotiivit

Yksittäisistä matkailijasegmenteistä erityisesti luonto- ja kulttuurimatkaileijat pitävät oppimista tärkeänä syynä matkustaa (WTO 2001, 97 ja 101; Ritchie 2003, 32). Oppimishalu on yksi niistä tekijöistä, joiden perusteella luontomatkaileijat erottuvat muista matkailijaryhmistä. Luonnon esteettisyys ja erämaan tai koskemattoman

luonnon kokeminen ovat oleellisia osia matkaa. Luontomatkaileijoille on tärkeää fyysinen aktiivisuus ja samoista asioista kiinnostuneiden ihmisten tapaaminen. Luontomatkaileijat kertovat matkustavansa, koska haluavat kokea jotain uutta ja ainutlaatuista. Kuten muillekin vapaa-ajan matkaileijoille, myös luontomatkaileijoille on tärkeää hauskanpito ja vaihtelu jokapäiväiseen elämään. (mm. Saleh & Karwacki [viitattu 9.11.2006]; Weawer & Lawton 2002 [viitattu 9.11.2006]; Kearsley, Russel & Mitchell 2000, 248.)

Kaikki luontomatkakohteisiin matkustavat eivät matkusta nähdäkseen, kokeakseen ja kunnioittaakseen luontoa eivätkä siis ole luontomatkaileijoita siinä merkityksessä kuin määrittelin sivulla 9. Matkustamiseen liitetään erilaisia odotuksia kuin päivittäiseen elämään. Oppimishalu tai arkielämän ympäristöystävälliset arvot eivät aina ole ratkaisevassa roolissa lomalla. Luontomatkailukohteissa tehdyt tutkimukset osoittavat, että monet luontomatkaileijoiksi itsensä määrittelevät käyttäytyvät lomalla samalla tavoin kuin muutkin matkaileijat: rentoutuminen ja pako arjesta määrittävät paremmin loman kulkua kuin huoli ympäristöstä. Tällaiset ns. luontomatkaileijat saattavat kokea olevansa jopa muita matkaileijoita oikeutetumpia lepoon lomallaan siksi, että he käyttäytyvät arkielämässään vastuullisesti. (Duffy 2002, 24.)

4 OPPIMINEN

Oppiminen on monimutkainen psyykinen prosessi. Eri psykologiset koulukunnat käsittävät oppimisprosessin eri tavoin. Nykyisin oppimista selitetään pääasiassa ns. kognitiivisen oppimisteorian avulla. Teorian perimmäinen ajatus on, että ihmiset luovat jatkuvasti muistiinsa mielikuvia ympäristöstä ja itsestään. Mielikuvia kutsutaan sisäisiksi malleiksi. Tieto ei siis siirry suoraan ulkopuolelta ihmisten mieleen, vaan se rakennetaan itse. Oppiminen on näiden sisäisten mallien muodostamista ja muokkaamista päättelemällä, valikoimalla ja hyödyntämällä aikaisempia tietoja.

Oppimista on tapahtunut vain, jos sen lopputuloksena syntyy pysyviä muutoksia oppijan tiedoissa, taidoissa ja asenteissa. (Mäkinen 2002 [viitattu 9.11.2006]; Alamäki & Luukkonen 2002, 89; Vuorinen, Tuunala & Mikkonen 1999, 85.)

Oppimiseen vaikuttaa monta tekijää. Oppijan aiemmat kokemukset ja tiedot, viireystila, asenteet, motivaatio ja muisti ovat henkilökohtaisia tekijöitä. Myös opittava aines ja oppimistilanne voivat omalta osaltaan joko vaikeuttaa tai edesauttaa oppimista. (Vilkko & Kalliopuska 1988, 101.)

4.1 Informaatioteknologia oppimisen apuna

Toistaiseksi uusien teknologioiden käyttöä apuvälineinä oppimisessa ei ole vielä tutkittu kovin laajasti. Niillä on kuitenkin muutamia ilmeisiä etuja. Multimedian avulla voidaan havainnollistaa opittavia asioita visuaalisin ja auditiivisin keinoin. Internet puolestaan mahdollistaa tiedon nopean välittämisen lähes rajattomalle määrälle oppijoita samanaikaisesti, paikasta riippumatta. Internetin etuja ovat lisäksi tiedonhaun helppous ja oppimisverkostot.

4.2 Oppiminen ja elämyksellisyys

Sanotaan, että olemme siirtymässä elämystalouteen (Hemmi 2005, 378). Emme halua enää vain konkreettisia tuotteita vaan myös erilaisia elämyksiä. Moni matkailualan yritys perustuu nimenomaan elämysten tarjoamiseen. Oppiminen on tärkeä osa elämyksen syntymistä. Tätä väitettä tukee muun muassa Tarssasen (2005, 8-14) luoma elämyskolmio, joka edustaa onnistunutta elämystä (Kuvio 1). Elämyskolmion tai pyramidin asteet kuvaavat niitä tasoja, joista asiakkaan kokemus rakentuu. Sen mukaan vierailija kiinnostuu, kokee asioita aistiensa välityksellä, käsittelee aistien välittämää tietoa, kokee jotain merkityksellistä ja saavuttaa positiivisen tunnereaktion. Lopulta kaikkien vaiheiden kautta elämys voi saada aikaan muutoksen ihmisen

ajattelutavassa tai maailmankuvassa. Mallin mukaan elämyksen syntyminen edellyttää oppimista, sillä elämys vaatii uuden tiedon ja erilaisten ärsykkeiden käsittelyä sekä mielipiteen muodostamista siitä, onko vierailija tyytyväinen tuotteeseen vai ei. Elämyskolmion alla luetellaan asiakkaan kokemukseen vaikuttavat tekijät. Näihin tekijöihin vaikuttamalla voidaan pyrkiä saamaan vierailijoissa aikaan elämys, mutta viime kädessä sen syntymistä ei voida taata.



Kuvio 1: Elämyskolmio (Tarssanen 2005, 8).

Myös Pine & Gilmore näkevät yhteyden oppimisen ja elämyksen välillä (Taulukko 1). He jakavat elämykset neljään eri luokkaan sen mukaan, kuinka aktiivisesti matkailija osallistuu tilanteeseen. Viihtyminen viittaa vierailijan kannalta passiivisiin elämyksiin, kuten konsertissa käyntiin. Oppiminen vaatii asiakkaalta aktiivisuutta, muttei uppoutumista tilanteeseen. Eskapismilla tarkoitetaan pakoa todellisuudesta. Eskapistisia elämyksiä syntyy esimerkiksi extreme-matkoilla ja ne vaativat osallistujalta sekä aktiivisuutta että uppoutumista tilanteeseen. Esteettinen elämys perustuu kauneusarvoihin. Tällainen elämys voi olla esimerkiksi hienon maiseman ihailua.

Taulukko 1: Elämysten neljä tyyppiä (Pine & Gilmore, ks. Hemmi 2005, 383).

	Osallistumisen aste	
Kytkeytyminen tilanteeseen	<i>Passiivinen osallistuja</i>	<i>Aktiivinen osallistuja</i>
<i>Elämys imeytyy kokijaan</i>	viihtyminen	oppiminen
<i>Kokija syventyy elämykseen</i>	estetiikka	eskapismi

Parhaisiin elämyksiin sisältyy elementtejä kaikista näistä luokista. (Komppula & Boxberg 2002, 28–29). Oppimiselle ja elämyksille on yhteistä se, että ne ovat mieleenpainuvia. Elämysten kokemiseen liitetään aina tunnereaktio, mutta oppimisen kannalta tunnereaktio ei ole välttämätön.

5 MITÄ YMPÄRISTÖKASVATUS ON?

Sanan ”ympäristökasvatus” (engl. *environmental education, environmental interpretation*) sisältö selviää parhaiten, mikäli tietää, mitä tavoitteita sillä on. Unesco (1987 [viitattu 5.10.2006]) on asettanut seuraavat päämäärät ympäristökasvatukselle:

- Lisätä tietoa ja kiinnostusta taloudellisten, sosiaalisten, poliittisten ja ekologisten tekijöiden keskinäistä riippuvuutta kohtaan.
- Tarjota kaikille ihmisille tilaisuus saavuttaa sellaista tietoa, arvoja, sitoutumista ja taitoja, joita tarvitaan ympäristön suojelemiseen ja parantamiseen.
- Luoda uudenlaisia ympäristöystävällisempiä käyttäytymismalleja niin yksilöille, ryhmille kuin yhteiskunnalle.

Ympäristökasvatus on katsottu perinteisesti valtion ja erityisesti perusasteen koulutuksen tehtäväksi. Ympäristöarvot ovatkin mm. osa opetusministeriön laatimaa valtakunnallista opetussuunnitelmaa. Opetussuunnitelman taustalla oleviin arvoihin lukeutuvat luonnon monimuotoisuuden ja ympäristön elinkelpoisuuden säilyttäminen (Jyväskylän yliopisto 2004 [viitattu 18.10.2006]). Usein ympäristökasvatusta käytetään synonyyminä perusopetuksen oppiaineelle ympäristö- ja luonnontieto (Lahti 2006 [viitattu 18.10.2006]). Kenties osaltaan tästä johtuen ympäristökasvatuksen ajatellaan olevan vain lapsille suunnattua. Unescon asettamat päämäärät kuitenkin koskevat koko väestöä.

Julkinen sektori suuntaa ympäristökasvatusta entistä enemmän myös aikuisille, pääasiassa erilaisten projektien, hankkeiden ja kampanjoiden avulla. Niistä ovat vastuussa mm. Euroopan unioni, Ympäristöministeriö sekä alueelliset ympäristökeskukset. Vuoden 2006 lokakuussa eräs näkyvä hanke oli Euroopan Unionin komission kaikissa 25 jäsenmaassa toteuttama ilmastokampanja. Suomessa kampanjan tunnuslause oli ”Säädä, sammuta, kierrätä, kävele. Tee muutos.” Kampanja koostui erilaisista tapahtumista ja sen tavoite oli antaa tietoa ihmisille siitä, kuinka he voivat arkisilla ratkaisuillaan vaikuttaa ilmastonmuutokseen. (Ilmastokampanja 2006 [viitattu 18.10.2006]). Pidempikestoisia, joskaan ei yhtä näkyviä, ympäristökasvatushankkeita edustaa esimerkiksi Metsähallituksen (2006 [viitattu 5.10.2006]) vuonna 2004 käyttöönottamat yhdeksän periaatetta, joita se noudattaa luonnonsuojelualueilla. Eräs periaatteista on toimia niin, että ”asiakkaiden arvostus ja tietämys luonnosta ja kulttuurista lisääntyvät”. Tämän edellytyksenä on mm. tiedon kiinnostavuus ja saavutettavuus sekä panostus opaskoulutukseen.

Julkisen sektorin lisäksi kolmas sektori toimii aktiivisesti ympäristökasvatuksen puolesta. Monet järjestöt ja säätiöt toteuttavat erilaisia projekteja lisätäkseen ihmisten ympäristötietoisuutta. Myös niiden pääpaino on lapsille ja nuorille suunnatussa ympäristökasvatuksessa. Esimerkiksi Maailman luonnonsäätiö (WWF) tarjoaa maksutonta oppimateriaalia 10–18-vuotiaille koululaisille (WWF 2006a [viitattu 18.10.2006]). Vihreä lippu -ohjelma puolestaan on Suomen ympäristökasvatuksen seura ry:n keino tehdä kestävä kehitys tutuksi päiväkodeista kouluihin. Ohjelman tavoite on vaikuttaa ohjelmaan osallistujien jokapäiväisiin toimiin (kierrätykseen, energiankulutukseen jne.) oppimateriaalin avulla. (Suomen ympäristökasvatuksen seura ry 2006 [viitattu 18.10.2006].)

Kolmannen sektorin aikuisille suuntaama ympäristökasvatus liittyy useimmiten johonkin tiettyyn teemaan. Esimerkiksi WWF on tehnyt eettisiä ja ympäristöystävällisiä periaatteita noudattavat ohjeistukset matkailijoille (WWF 2006b; 2006c). Suomalainen Roska päivässä -liike haastaa nimensä mukaan jokaisen

keräämään maasta yhden roskan päivässä ja viemään sen roskiin. Liikkeen tavoite on paitsi pitää ympäristö siistinä, myös laajemmin lisätä ihmisten kiinnostusta ympäristöasioihin. (Roska päivässä–liike 2006 [viitattu 16.11.2006].)

Matkailualaan liitettynä sana ympäristökasvatus voi kuulostaa vieraalta. Silti käytännössä ympäristökasvatusta toteutetaan tälläkin hetkellä monissa matkakohteissa enemmän tai vähemmän suunnitellusti erilaisten opastekylttien, kohteen esitteiden ja opastettujen kierrosten muodossa. Osa Suomessa toimivista suurista matkanjärjestäjistä puolestaan huomioi ympäristökasvatuksen matkakohteissa tarjoamalla asiakkailleen tietoa lomakohteen ympäristöstä ja paikalliskulttuurista sekä neuvomalla asiakkaitaan, kuinka käyttäytyä kohteen ympäristöä säästäen (Finnmatkat Lomamaailma 2006 [viitattu 6.12.2006]; Oy Aurinkomatkat – Suntours Ltd. 2006 [viitattu 6.12.2006]).

Edellä käsitelimme ympäristökasvatuksen tavoitteita ja muutamia esimerkkejä siitä, kuinka ympäristökasvatusta käytännössä toteutetaan. Päämääriä kannattaa tavoitella. Niiden yhteys matkailuun ja liiketoimintaan voi olla silti monelle epäselvä.

Luontomatkailukohteen tärkein attraktio eli vetovoimatekijä on luonto. Jotta matkailu kohteessa ylipäättään on mahdollista, pitää tästä resurssista huolehtia. Matkailun ja matkailijoiden aiheuttamaa kulumista ja häiriöitä luontomatkailukohteissa voidaan ehkäistä ja rajoittaa käyttäen apuna erilaisia johtamisstrategioita. Matkailijoiden pääsyä herkimmille alueille voidaan rajoittaa käyttämällä erilaisia esteitä tai rakentamalla esimerkiksi matkailijoille polkuja, joita pitkin kulkea. Lisäksi voidaan käyttää suoraa kontrollia. Tämä tarkoittaa erilaisten kieltojen, pääsymaksujen ja sääntöjen asettamista. Kolmas mahdollinen strategia sisältää epäsuoria mekanismeja. Käytännössä tämä tarkoittaa sitä, että matkailijoiden käytöstä pyritään muuttamaan toivottuun suuntaan opettamisen ja ympäristökasvatuksen avulla. Viimeisen johtamisstrategian etu suhteessa muihin on, että se perustuu matkailijan vapaaehtoisuuteen. Näin voidaan paitsi varmistaa kyseisen matkakohteen kestävä kehitys, myös todistetusti lisätä matkailijoiden tyytyväisyyttä verrattuna muihin johtamisstrategioihin. (Orams 1995 [viitattu 19.4.2006].)

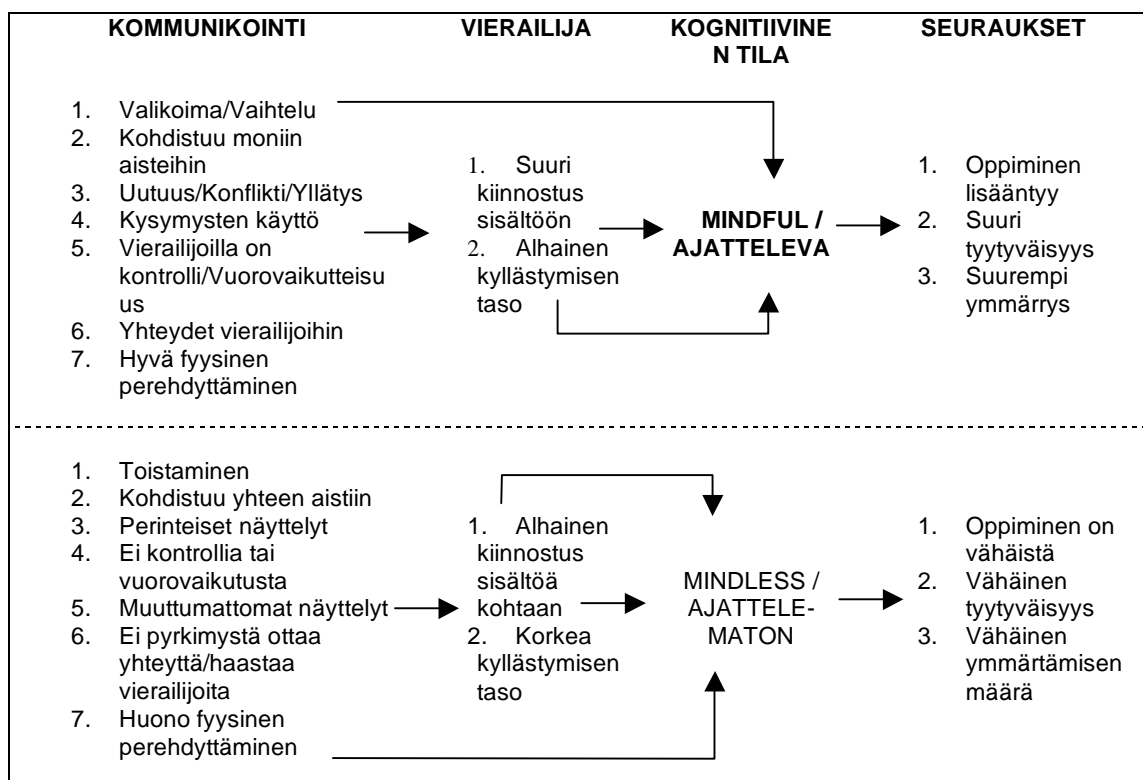
Hyvin toteutettu ympäristökasvatus lisää kohteen kiinnostavuutta ja täydentää sen matkailutarjontaa. Yhteiskunnan muuttuessa sekä vapaa-ajan ja työn välisen rajan hämärtäessä viihteen ja oppimisen yhdistämisestä on tullut kasvava matkailun trendi (Ritchie 2003, 26). Opetuksellisen viihteen edut ovat monipuolisia. Monille matkailijoille oppiminen on tärkeää. Jos opetus on myös viihdyttävää, se tekee oppimisesta mielekäästä ja mieleenpainuvaa matkailijan kannalta. Sellaisille matkakohteille kuin luonnonpuistot tai kulttuurihistorialliset rakennukset, on opetuksellinen viihde mahdollisuus kiinnittää laajan yleisön huomio niihin ongelmiin, joiden kanssa kohde kamppailee (Papathanasiou-Zuhrt & Sakellaridis 2005, 230).

6 AJATTELEVAT JA AJATTELEMATTOMAT MATKAILIJAT

Vaikka menestyksekkään ympäristökasvatuksen eduista luontomatkailukohteille ollaan samaa mieltä, konkreettisia keinoja sellaisen luomiseen on toistaiseksi tutkittu melko vähän. Eräs tunnetuimmista alan tutkijoista on australialainen liiketalouden professori Gianna Moscardo (ks. esimerkiksi Moscardon teos “Making visitors mindful: Principles for Creating Sustainable Visitor Experiences Through Effective Communication” vuodelta 1999). Hän on sovittanut Harvardin yliopiston psykologian professori Ellen Langerin alun perin terveydenhuollon, liiketoiminnan ja opetuksen aloille kehittämän ajattelevuus/ajattelemattomuus-mallin matkailualalle.

Mallin mukaan matkailijat voidaan nähdä joko ”ajattelevina” (*mindful*) tai ”ajattelemattomina” (*mindless*). Sanoilla viitataan matkailijan kognitiiviseen (tiedolliseen, tietoa koskevaan) tilaan vierailun aikana. Siihen vaikuttavat osaltaan sekä kohde että vierailija itse. Kuvio 2 kuvaa tätä seuraussuhdetta.

Ajattelemattomuus tarkoittaa matkailijan psyykkistä passiivisuutta. Sillä viitataan tilanteisiin, joissa asioita tehdään ”vanhasta tottumuksesta”, noudattaen tuttua rutiinia tai kaavaa, vaikka tilanne olisi muuttunut. Usein kyse on arkipäiväisistä tilanteista. Langerin ja Moldoveanun (2000 [viitattu 1.12.2006]) antama esimerkki liittyy myös arkiseen tilanteeseen. Ennen lukkiintumattomien jarrujen tuloa autoihin opetettiin autokouluissa jarruttamaan liukkaalla tiellä ”pumppaamalla”. Lukkiintumattomilla jarruilla jarruttaminen on erilaista; paras keino on painaa jarru pohjaan ja pitää se siellä. Jos ajaja noudattaa vanhaa neuvoa myös uutta autoa ajaessaan, voi ajattelemattomuus johtaa jopa onnettomuuteen. Ihmiset ovat ajattelemattomia, koska erilaisten rutiinien ja käyttäytymismallien luominen on meille luontaista. Kaavan seuraaminen mm. kuluttaa vähemmän energiaa kuin aktiivinen ajattelu (Rhoads 1997 [viitattu 1.12.2006]).



Kuvio 2: Mindfulness-malli matkakohteen ja vierailijien välisestä kommunikoinnista (Moscardo 1999, 27).

Ajattelevuus on ajattelemattomuuden vastakohta. Se tarkoittaa psyykkistä aktiivisuutta, sitä että kiinnitämme huomion ympäröivään maailmaan ja olemme

valmiita reagoimaan uusiin tilanteisiin. Ympäristökasvatuksen kannalta ajattelevat matkailijat ovat siis toivottavampia vierailijoita.

Matkakohde voi omalta osaltaan edistää ajattelevuutta vierailijoissa luomalla sille otolliset olosuhteet. Olosuhteisiin voidaan vaikuttaa ainakin:

- auttamalla vierailijoita liikkumaan ja löytämään kulkureitit helposti,
- luomalla yhteys vierailijoihin ja saamalla heidät osallistumaan,
- tarjoamalla vaihtelua,
- kertomalla hyvä, järkevä tarina sekä
- tuntemalla vierailijat ja kunnioittamalla heitä (Moscardo 1999, 40).

Selkeät kartat ja opasteet ovat tärkeitä, sillä eksyksissä olo ja oikean reitin löytäminen voivat tuntua matkailijasta hyvin aikaa vieviltä ja stressaavilta. Hyvien opasteiden avulla matkailijat myös alun perin löytävät kohteeseen. Jos kulkureitit ovat selkeitä, pystyy matkailija paremmin keskittymään siihen, mitä matkakohteella on kerrottavaa.

Jotta voidaan saada yhteys matkailijoihin, pitää onnistua kiinnittämään heidän huomionsa. Huomiota herättävät mm. voimakkaat aistiärsykkeet (suuri koko, värikkyyys, äänekkyyys, voimakas haju), liike ja vastakohtat, yllättävät ja uudenlaiset asiat (mm. useisiin aisteihin vetoavat esitykset), elävät olennot (sekä eläimet että ihmiset) ja henkilökohtaisesti kiinnostavat asiat. Huomiota voidaan herättää myös provosoimalla, haastamalla tai esittämällä kysymyksiä. (Moscardo 1999, 62–63.)

Kun vierailijoiden huomio on saavutettu, pitää heidät saada osallistumaan. Sen tiedetään edistävän oppimista. Tekemällä itse asioista tulee eräällä tapaa henkilökohtaisempia. Tärkeä osa tätä on kokemus siitä, että hallitsee tilannetta ja voi vaikuttaa omaan toimintaansa. Välitettävän tiedon pitäisi jollain tapaa liittyä matkailijaan, ettei kokemus jää steriiliksi (Freeman Tilden: ks. Moscardo 1999, 68). Asioista voidaan tehdä henkilökohtaisempia esimerkiksi vertaamalla niitä arkipäivän kokemuksiin tai antamalla mahdollisuus esittää kysymyksiä.

Eräissä uusiseelantilaisessa merieläinpuistossa toteutettu tutkimus osoitti, kuinka tärkeää on tunteen merkitys oppimisessa ja asenteiden muuttumisessa. Vastaajien mukaan erityisesti vuorovaikutus eläinten kanssa lisäsi heidän tietojaan ympäristöstä ja empatiaa eläimiä kohtaan. Neljän kuukauden kuluttua matkasta vastaajat muistivat vain vähän kohteessa kerrottuja faktoja. Sen sijaan vuorovaikutuksen aikaan saama tunneperäinen vaikutus oli edelleen jäljellä. (Shänzel 2006 [viitattu 19.4.2006].) Tutkimuksen tulokset ovat samansuuntaisia Tarssasen elämyskolmio-mallin kanssa (ks. 4.2 Oppiminen ja elämyksellisyys). Sen mukaan asennemuutos, yksi ympäristökasvatuksen päätavoitteista, on mahdollinen vain oppimisen ja tunneperäisen elämyksen seurauksena.

Vaihtelu virkistää. Vaihtelua voidaan tuoda matkailukohteeseen esimerkiksi vaihtelemalla sitä, mitä aisteja stimuloidaan, kuinka paljon fyysistä aktiivisuutta vaaditaan tai kuinka sosiaalinen tilanne on. Vaihtelua voi tapahtua sekä kohteen sisällä että verrattuna vastaavanlaisiin kohteisiin.

Yleensä oppikirjojen tai luentojen alussa kerrotaan, mitä aiheita jatkossa tullaan käsittelemään. Sisällysluettelo tai johdanto antaa yleiskuvan ja jäsentää sitä, mitä tuleman pitää. Hyvään opastukseen sisältyy myös jonkinlainen alustus. Erilaisia teemoja tai tarinoita voidaan hyödyntää kohteissa, sillä ne luovat yhtenäisyyttä. Yhtenäisyys puolestaan edistää asioiden mieleen painumista (Vuorinen, Tuunala & Mikkonen 1994, 71).

Koska uusia asioita käsitellään aiemmin opittujen tietojen perusteella, pitäisi kohteessa tietää mitkä ovat sen vieraiden lähtökohdat. Tiedonvälitys ei ole onnistunut, jos kohteessa yli- tai aliarvioidaan vieraiden aiemmat tiedot.

7 NATUREIT-PROJEKTI JA SEILIN SAAREN LUONTOPOLKU

NatureIT-projektin tarkoituksena on kehittää ja soveltaa olemassa olevaa kuvaus- ja tiedonsiirtotekniikkaa erilaisten luontokohteiden seurantaan. Projektin Internet-sivujen kautta pystyi kesällä 2006 seuramaan reaaliaikaisesti tapahtumia mm. sääksen pesällä, merimetsokoloniassa ja vedenpinnan alapuolella. NatureIT-projekti on Turun ammattikorkeakoulun toteuttama hanke. Projektin yhteistyökumppaneita ovat Metsähallitus, Turun yliopisto, Suomen ympäristö- ja kalatalousinstituutti, Merenkulkulaitos ja Nermec Oy. Lisäksi hanketta ovat tukeneet Euroopan alue- ja kehitysrahasto ja Lounais-Suomen ympäristökeskus. Hanke alkoi vuonna 2005 ja jatkuu vuoden 2007 loppupuolelle saakka. (NatureIT-projekti 2006 [viitattu 7.11.2006].)

Tekniikan kehittämisen lisäksi NatureIT-projektilla on useita muita päämääriä. Näitä ovat muun muassa ihmisten luontotuntemuksen lisääminen sekä saariston uhanalaisten ja suojeltujen lajien pesimisrauhan parantaminen. Projektin kuvamateriaalia hyödynnetään myös tutkimustarkoituksiin. Lisäksi muutama Turun ammattikorkeakoulun opiskelija toteuttaa opinnäytetyönsä projektiin liittyen. Tämä opinnäytetyö on yksi näistä. (NatureIT-projekti 2006 [viitattu 7.11.2006].)

Internet-kuvaa sääksen pesältä voi ihailia paitsi Internetissä, myös Nauvon kunnassa sijaitsevalla Seilin saarella, missä sijaitsee myös Saaristomeren tutkimuslaitoksen tutkimusasema. Tutkimuslaitos on Turun yliopiston ympäristötutkimuksen alainen laitos (Saaristomeren tutkimuslaitos 2006 [viitattu 15.11.2006]). Tutkimuslaitoksen alueen halki kulkee hiekkatie, jonka varrella on yhteensä yhdeksän opastetaulua (sääksen pesäkuva mukaan lukien 10), jotka kertovat saaren eläimistä, kasveista ja historiasta. Tämä hiekkatie opastetauluineen muodostaa Seilin luontopolun.

Saaristomeren tutkimuslaitoksen johtajan, Ilppo Vuorisen (27.7.2006), mukaan pesäkuva on ensimmäinen vaihe Seilin luontopolun uudistamishanketta. Hanke ei ole

vielä saanut tarvittavaa rahoitusta, joten sen toteutukselle ei ole suunniteltu tarkkaa aikataulua. Uudistushanke, kuten myös kaikki muu Saaristonmeren tutkimuslaitoksen alueella tapahtuva toiminta, noudattaa yliopiston periaatteita. Nämä periaatteet ovat tutkimus, opetus ja alueellinen vaikuttaminen. Web-kamerasta on tarkoitus tulla pysyvä osa luontopolkua. Näyttöpäätteelle tehdään tulevaisuudessa ulkoisesti yhtenäinen ilme muiden opastetaulujen kanssa. Se myös merkitään laitureissa oleviin karttoihin sekä opasteisiin osaksi luontopolkua (LIITE 4).

Seilissä yöpyy vuosittain noin 4 000 tutkimuslaitoksen vierasta, pääosin tutkijoita ja opiskelijaryhmiä. Seilin museokirkolla on vierailijoita vuodessa noin 10 000. Vuoden 2006 kävijämääristä ei ollut vielä tilastoja sesongin ollessa kesken heinäkuun lopussa. Vuorinen arvioi kuitenkin, että vierailijoita kävi vuoden 2005 kesää enemmän. Kesällä 2006 sekä NatureIT-projekti että Saaristomeren tutkimuslaitos Seilissä olivat näkyvästi esillä tiedotusvälineissä. Tämä vaikutti varmasti osaltaan siihen, että Avoimien ovien päivänä 12.7.2006 tehtiin Seilissä kävijäennätys. Tutkimuslaitoksen laskelmien mukaan saaren kantokyky on saavutettu, joten matkailijamäärien ei toivota kasvavan. Vuorinen painottaa, että Seilin pääasiallinen tehtävä on toimia tutkimusalueena, ja nykyistä suuremmat kävijämäärät todennäköisesti häiritisivät liikaa tutkijoiden työrauhaa. Oman oppaan kanssa liikkuvat ryhmämatkalaiset häiritsevät vähiten tutkijoiden työrauhaa, sillä he pysyvät parhaiten luontopolulla. Yksittäiset matkailijat usein toimivat tutkimuslaitoksen pyynnön vastaisesti (LIITE 3) ja liikkuvat esimerkiksi tutkimuslaitoksen piha-alueella. (Vuorinen 27.7.2006.)

Vuorinen toivoo, että Seilissä voitaisiin kehittää kestäväää matkailua ja matkailullista yhteistyötä alueella. Tutkimuslaitoksen monitieteisyyttä voitaisiin lisätä myös matkailun tutkimuksen suuntaan yhteistyössä Turun ammattikorkeakoulun kanssa. Luonnon ohella Seili on kulttuurihistoriallisesti vetovoimainen. Seilissä toimineesta leprapotilaiden hoitolaitoksesta muistuttaa puukirkko hautausmaineen. Nykyisissä Saaristomeren tutkimuslaitoksen tiloissa on aiemmin toiminut psykiatrinen sairaala.

Tulevaisuuden luontopolku voi Vuorisen mukaan olla hyvin erilainen nykyiseen verrattuna. Tekniikan kehittyessä ideaa voitaisiin laajentaa esimerkiksi GPS-

tekniikkaa hyödyntäen. Tulevaisuuden ”opastetaulut” saattavat olla taskukokoisia ja kannettavia; tietyissä osissa saarta kannettavaan opastetauluun tulisi erilaiset opastukset. Laitteita voitaisiin vuokrata esimerkiksi myös Nauvossa tai Turussa.

8 TUTKIMUS

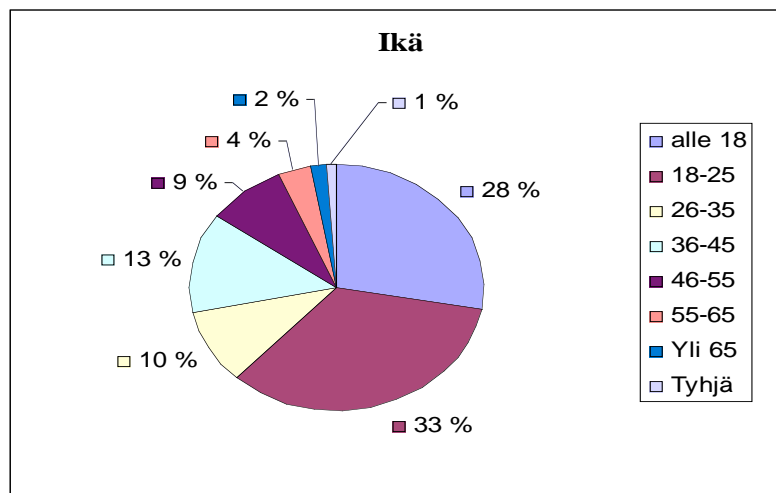
Toteutin opinnäytetyöhöni liittyen kaksiosaisen tutkimuksen, joka muodostui Internet-kyselystä ja kävijäkyselystä Seilin saarella. Kyselylomakkeet koostuivat pääasiassa monivalintakysymyksistä, mutta vastaajille annettiin myös mahdollisuus avoimeen palautteeseen. Tutkimuksilla oli keskenään yhteneviä tavoitteita: selvittää vierailijoiden potentiaalia ja taustaa luontomatkailijoina sekä heidän ajatuksiaan sääksen pesäkuvasta. Toisaalta eri kanavat mahdollistivat erilaisten asioiden tutkimisen. Tämän vuoksi käsittelem kyselyitä erillisinä kokonaisuuksina. Toisaalta eri kanavat mahdollistivat erilaisten asioiden tutkimisen. Tämän vuoksi käsittelem kyselyitä erillisinä kokonaisuuksina.

8.1 Internet-kysely ja sen tulokset

Toteutin ensimmäisen osan tutkimuksestani Internet-kyselynä (LIITE 2). NatureIT-projektin Internet-sivuilta oli heinäkuussa 2006 linkki kyselyyn. Kysely koostui monivalintakysymyksistä.

Kyselyn tehtävä oli selvittää, ketkä käyvät katsomassa pesäkuvaa, miksi he ovat siitä kiinnostuneita, sekä toimiiko Internet-kuva markkinointikanavana ts. lisääkö se kiinnostusta tutustua paremmin eläinlajeihin tai matkakohteeseen.

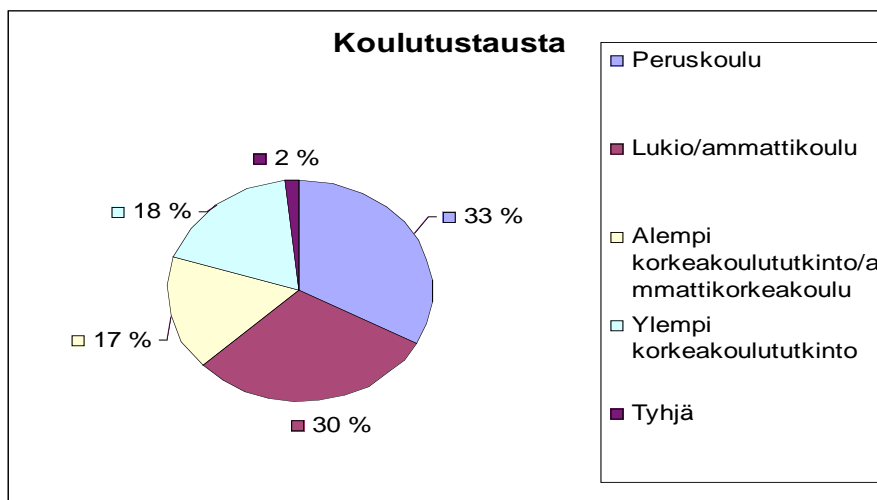
Internet-kyselyyn osallistui 3272 vastaajaa. Vastaajat jakaantuivat varsin tasaisesti sukupuolten välille: miehiä vastaajista oli 53 % ja naisia 45 %. Vastaajista 2 % ei ilmoittanut sukupuoltaan.



Kuvio 3: Internet-kyselyn vastaajien jakaantuminen ikäryhmittäin.

Vastaajat olivat enimmäkseen nuoria: yli puolet vastaajista oli alle 35-vuotiaita (Kuvio 3). Tulos ei ole yllättävä, sillä suomalaisista Internetiä ylipäätään käyttävät aktiivisimmin 20–39-vuotiaat (Nurmela & Parjo 2002 [viitattu 14.11.2006]). Vastaajat jakautuivat koulutustaustaltaan melko tasaisesti (Kuvio 4). Jakaumaan vaikuttanee osaltaan vastaajien alhainen keski-ikä. Vertailun vuoksi mainittakoon, että koko Suomen 15 vuotta täyttäneestä väestöstä n. 38 % on suorittanut keskiasteen tutkinnon ja neljännes korkeakoulututkinnon (Tilastokeskus 2005 [viitattu 14.11.2006]).

Markkinoinnin näkökulmasta on kiinnostavaa, mistä vastaajat kuulivat Internet-kuvasta (Taulukko 2). Lähes kaksi kolmesta vastaajasta oli kuullut sivuista tuttavaltaan tai perheenjäseneltään. Seilin avointen ovien päivän ja pesäkuvan saama huomio medioissa näkyi myös vastauksissa: n. 23 % vastaajista oli kuullut kalasääksen pesältä välittyvästä kuvasta tiedotusvälineistä.



Kuvio 4: Internet-kyselyn vastaajien jakautuminen koulutustaustan mukaan.

Muutammat vastaajat kertoivat löytäneensä kameran Internetissä olleen linkin kautta. Linkkejä oli esimerkiksi Turun ammattikorkeakoulun ja muita luontokameroita näytävillä Internet-sivuilla. Vastaajien kiinnostus luontokameroihin saattaa viitata laajempaan mielenkiintoon ympäristöä ja luontoa kohtaan.

Taulukko 2: Internet-kyselyyn vastanneet informaatiolähteen mukaan.

	Vastauksia kpl	%
Tiedotusvälineistä	746	22,8
Tuttavalta/perheenjäseneltä	2106	64,4
Etsin tietoa kalasääskistä/saariston luonnosta Internetistä	155	4,7
Muu	174	5,3
Tyhjä	91	2,8
<i>Yhteensä</i>	<i>3272</i>	<i>100</i>

Ensisijaisesti NatureIT-projektin Internet-sivuilla vierailun syy olikin kiinnostus kalasääskiä tai luontoa kohtaan (Taulukko 3). Internet-kuvan tekninen toteutus kiinnosti vastaajia jossain määrin: moni kertoi olevansa lähes yhtä kiinnostunut teknisestä toteutuksesta kuin kuvauskohteesta.

Taulukko 3: Internet-kyselyn vastaajat jaettuna Internet-sivuilla vierailun syyn mukaan.

	<i>Vastauksia kpl</i>	<i>%</i>
Olen kiinnostunut kalasääskistä/luonnosta	2818	86,1
Etsin tietoa saariston matkakohteista	121	3,7
Kuvan tekninen toteutus kiinnostaa minua	222	6,8
Muu	73	2,2
Tyhjä	38	1,2
<i>Yhteensä</i>	<i>3272</i>	<i>100</i>

Enemmistö vastaajista kertoi kiinnostuneensa tutustumaan paremmin sääkseen ja sen elinympäristöön pesältä välittyvän kuvan ansiosta (Taulukko 4). Noin 10 % vastaajista kertoi tuntevansa lajin hyvin jo entuudestaan ja noin 13 % ei kokenut kiinnostusta tutustua sääkseen tai sen elinympäristöön.

Taulukko 4: Internet-kyselyyn vastanneiden kiinnostus tutustua paremmin kalasääkseen ja sen elinympäristöön pesäkuvan ansiosta.

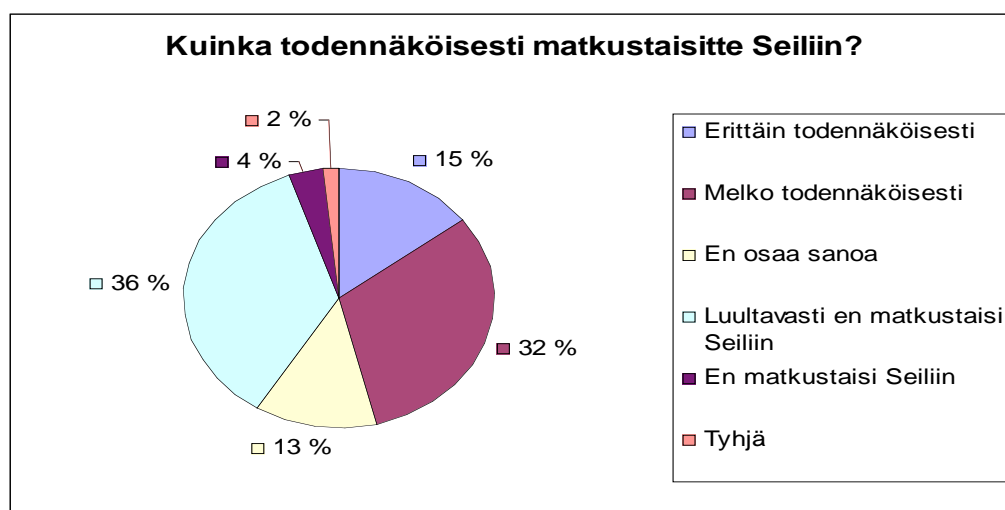
	<i>Vastauksia kpl</i>	<i>%</i>
Kyllä	1957	59,8
Ei	433	13,2
En osaa sanoa	501	15,3
Tunnen jo lajin hyvin	337	10,3
Tyhjä	44	1,3
<i>Yhteensä</i>	<i>3272</i>	<i>100</i>

Matkailualan kannalta kiinnostava seikka on, houkutteleeko tällainen suora Internet-kuva matkustamaan kohteeseen, josta kuvaa välitetään. Kysymys asetettiin seuraavalla tavalla: ”Teknisistä syistä pesältä välittyvä kuva on parempilaatuista Seilissä, missä pesä sijaitsee. Oletteko valmis matkustamaan Seiliin tutustuaksenne kalasääksen elinympäristöön ja parempilaatuiseen Internet-kuvaan pesältä?”.

Taulukko 5: Internet-kyselyn vastaajien valmius matkustaa Seiliin.

	<i>Vastauksia kpl</i>	<i>%</i>
Kyllä	813	24,8
Ei	2395	73,2
Tyhjä	64	2
<i>Yhteensä</i>	<i>3272</i>	<i>100</i>

Neljäsosa vastanneista oli kiinnostunut matkustamaan Seiliin Internet-kuvan ansiosta (Taulukko 5). Matka Seiliin ei ollut monelle vastaajalle mahdollinen, vaikka kiinnostusta olisi ollut. ”Ei” vastanneiden joukossa oli mm. liikuntarajoitteisia sekä ihmisiä, jotka asuivat toisella puolella Suomea. Muutamat vastaajista eivät halunneet matkustaa Seiliin, koska pelkäsivät niin tehdessään häiritsevänsä sääksiparin pesintää. Pelkkä parempi kuvan laatu Seilissä tai sääksen elinympäristöön tutustuminen ei riitä vastaajille matkan syyksi. Seilissä aiemmin vierailleet viittasivat Seilin muihin nähtävyyksiin ja historiaan. He kokivat, että kuva tuo kuitenkin hyvän lisän Seilin tarjontaan matkailijoille. Tuloksista voidaan päätellä, että vaikka pesäkuva lisäsi kiinnostusta tutustua lajiin ja sen elinympäristöön, ei kiinnostus ole kuitenkaan tiettyyn kohteeseen sidottua, vaan voi koskea myös vastaavanlaisia kohteita. Matkustaminen ei ole ainoa tapa, jolla kalasääkseen ja sen elinympäristöön voidaan tutustua, vaan se on mahdollista myös esimerkiksi kirjojen avulla.

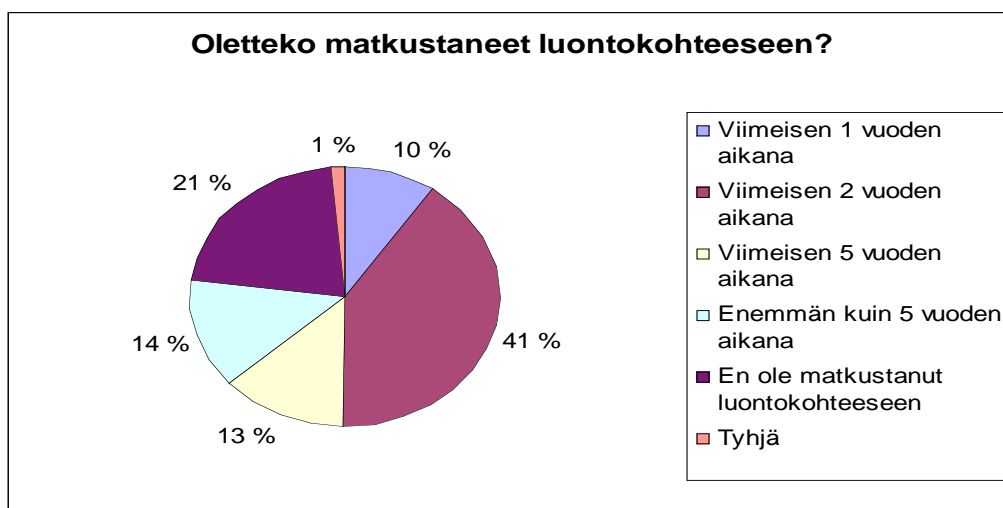


Kuvio 5: Internet-kyselyyn vastanneiden matkustushalukkuus Seiliin.

Vastaajia pyydettiin arvioimaan kuinka todennäköisesti he matkustaisivat Seiliin (Kuvio 5). Jos tuloksia vertaa edellisen kysymyksen vastauksiin, huomaa selvän ristiriidan. Lähes puolet vastaajista ilmoittaa, että matkustaisi Seiliin erittäin tai melko todennäköisesti. Kuitenkin vain 25 % oli valmiita matkustamaan Seiliin tutustuakseen kalasääksen elinympäristöön ja parempilaatuiseen Internet-kuvaan pesältä. Selitys

ristiriitaan käy ilmi ainakin osittain vastaajien avoimista kommenteista. Osa vastaajista nimittäin oli jo muutoin suunnitellut matkaa Seiliin, koska joko asui tai lomaili Seilin lähetyvillä. Syy Seilin-matkaan ei näin ollen ole vain sen luonnossa.

Halusin selvittää vastaajien taustaa luontomatkailijoina (Kuvio 6). Kolme neljästä vastaajasta on joskus elämänsä aikana matkustanut luontomatkailukohteeseen ja puolet viimeisten kahden vuoden sisällä. Kysymyksen selkiyttämiseksi vastaajille selvitettiin esimerkkien avulla, mitä luontomatkailukohteella tässä tarkoitetaan.



Kuvio 6: Internet-kyselyyn vastanneiden aiemmat matkat luontomatkailukohteisiin.

Kysymyksen asettelu herätti jossain määrin epäselvyyttä. Luontomatkailukohteiden valtava valikoima niin kansainvälisesti kuin Suomessakin vaikeuttaa kysymyksen tarkkuutta, eikä matkailijoilta voida odottaa perehtyneisyyttä matkailualan terminologiaan. Nämä asiat kannattaa huomioida vastauksia tulkitessa.

Tällä hetkellä olemme ottamassa ensimmäisiä askelia kohti ns. virtuaalimatkailua. Internet-kuva mahdollistaa jonkin asteisen luontomatkailun tai ainakin luonnon tarkkailun myös sellaisille ihmisille, joille perinteinen matkailu on mahdotonta. Vastaajissa näitä ryhmiä edustivat vaikeasti liikkuvat (mm. vaikeasti sairaat, vanhukset, liikuntavammaiset ja lapsiperheet), kaukana asuvat ja vähävaraiset. Eräs

iäkäs vastaaja iloitsi siitä, että pystyi kuvan ansiosta jatkamaan vuosien tauon jälkeen rakasta harrastustaan, lintujen tarkkailua.

Vastaajat iloitsivat Internet-kuvan tuomasta mahdollisuudesta tehdä luonto ja eläimet tutummiksi ihmisille. Kuvan ajateltiin lisäävän ihmisten kiinnostusta ympäristöasioihin laajemminkin. Pesäkuvan käyttöä suositeltiin avuksi peruskoulun opetuksessa: ainakin yksi luokanopettaja ilmoitti jo tehneensä niin. Ajatuksia kuvan näyttämisestä vanhusten ja vammaisten palvelutaloissa esitettiin myös.

Aktiiviset luontoharrastajat näkivät Internet-kuvan etuna sen, ettei pesärauhaa häiritä, kun kameran avulla tapahtumia voi tarkkailla paljon paremmin kuin läheltäkään kiikareilla. Toisaalta moni vastaaja ilmaisi huolensa siitä, että Internet-kuvan myötä Seiliin ja pesän luo matkustaa entistä enemmän matkailijoita, jotka saattavat aiheuttaa häiriötä sääksille tai niiden elinympäristölle.

Kuvaa käytettiin paitsi kalasääsken, myös saariston sään ja muun luonnon tarkkailuun. Saaristoon matkaa suunnittelevat (mm. purjehtijat ja mökkiläiset) kävivät Internet-sivulla tarkistamassa millainen sää on. Kauempana rannikolta asuvat vastaajat kertoivat seuraavansa linnun lisäksi saariston omalaatuista luontoa.

Internet-kuvan seuraaminen oli muodostunut useille vastaajille viikoittaiseksi tai jopa päivittäiseksi tavaksi. Pesän tapahtumien tarkkailulla voisi nähdä yhteyden ns. tosi-tv-trendiin. Useat vastaajat kokivat pesän tapahtumat ja linnut erittäin tunteisiin vetoaviksi. Eräs vastaaja kertoi, että sääksistä ”on tullut tavallaan osa perhettä”. Juuri tämä kokemus myötäelämisestä sai palaamaan sivulle kerta toisensa jälkeen.

8.2 Haastattelututkimus Seilissä ja sen tulokset

Toteutin toisen osan tutkimuksestani kyselylomakkeen avulla (LIITE 1). Jaoin lomakkeita matkailijoille sekä Seilin vierasvene- että yhteysaluslaiturissa kolmena päivänä heinäkuussa 2006. Yksi ajankohdista oli Saaristomeren tutkimuslaitoksen

Avoimien ovien päivä, sillä silloin Seiliin oli odotettavissa huomattava määrä matkailijoita.

Tutkimuksen tavoite oli selvittää millaisia matkailijoita Seilissä käy sekä heidän ajatuksiaan Seilin luontopolusta.

Vastauksia tuli yhteensä 47, joista tutkimukseen käyttökelpoisia oli 44. Pienen otannan vuoksi saatuja tuloksia voidaan pitää vain suuntaa antavina, eikä niitä voida yleistää. Tutkimustuloksia tarkasteltaessa pitää myös huomioida, että Avoimien ovien päivä voi houkutella sellaisia matkailijoita, jotka eivät ole kohteelle tyypillisimpiä.

Seiliin matkustava on iältään keskimäärin 36–55-vuotias. Hän on suorittanut lukion, ammattikoulun tai alemman korkeakoulututkinnon. Vastaajista 70 % oli naisia. Kaksi kolmesta Seiliin saapuneesta matkailijasta matkustaa perheensä kanssa. Useimmiten Seiliin tullaan yhteysaluksella. 18 % vastaajista saapui omalla tai tuttavien veneellä. Tämän tutkimuksen tuloksiin vaikutti Seilin Avointen ovien päivä, sillä 16 % vastanneista oli tullut Seiliin Saaristomeren tutkimuslaitoksen aluksella. Tavallisina päivinä tutkimuslaitoksen alukset eivät kuljeta matkailijoita.

Puolet vastaajista oli matkustanut johonkin luontokohteeseen viimeisen vuoden kuluessa ja 77 % viimeisten viiden vuoden aikana. Useimmiten Seiliin saapuva matkailija on valinnut kohteekseen Seilin, koska on kiinnostunut saaren historiasta. Monet vierailevat Seilissä, koska se sijaitsee sopivasti matkan varrella, kun he kiertävät saaristoa. Kolmanneksi tärkein syy matkustaa Seiliin oli vastaajien mukaan se, että oli kuullut kohteesta tiedotusvälineistä.

Seili poikkeaa monista luontomatkoista siinä, että siellä käy matkailijoita jokaisesta Lindbergin mainitsemasta neljästä matkailijaryhmästä: kovan linjan luontomatkoista, omistautuneita luontomatkoista, valtaviiran luontomatkoista sekä satunnaisia luontomatkoista (ks. 2.3 Luontomatkoilijan profiili). Tämä asettaa haasteita sille, kuinka vastata näiden erilaisten matkailijoiden odotuksiin.

Enemmistö kyselyyn vastanneista kulki vierailunsa aikana luontopolun joko osittain tai kokonaan. Niiltä vastaajilta, jotka eivät tutustuneet luontopolkuun, kysyttiin syytä tutustumatta jättämiseen. 11 vastaajaa 18:sta polkuun tutustumattomasta kertoi syyksi sen, että heillä oli liian kiire eivätkä sen vuoksi ehtineet tutustua polkuun. Vain yksi vastaaja mainitsi syyksi sen, ettei polku vaikuttanut kiinnostavalta.

Taulukko 6: Seilin luontopolkuun tutustuneiden arvio luontopolun ominaisuuksista käyttäen vastakkaisia sanapareja asteikon ääripäissä.

	<i>Vastauksia kpl</i>					<i>Ei vastausta</i>
Monipuolinen	7	17	5	2	Yksipuolinen	13
Uudenlainen	4	10	13	3	Vanhanaikainen	14
Yllättävä	4	6	16	3	Ennalta arvattava	15
Mielenkiintoinen	18	14	2	1	Pitkäväteinen	9
Selkeä, helppo ymmärtää	23	10	2	0	Vaikea ymmärtää	9
Hyvin viitoitettu	16	7	9	1	Huonosti viitoitettu	11
Reittiä oli helppo seurata	22	8	5	0	Reittiä oli vaikea löytää	9
Opettava	10	14	7	0	Vanhaa toistava	13
Viihdyttävä	9	15	7	2	Tylsä	11

Luontopolun osittain tai kokonaan läpi kulkeneita pyydettiin arvioimaan polun erilaisia käyttäjäominaisuuksia Likert-asteikolla (Taulukko 6). Sanaparien taustalla on Moscardon *mindful/mindless*-teoria. Halusin selvittää tukevatko luontopolku ja sen varrella olevat opastetaulut sisältöineen matkailijoita olemaan ajattelevia, eli onko niillä potentiaalia edistää ympäristökasvatuksen päämääriä. Luontopolku koettiin erittäin tai melko monipuoliseksi. Vastaajien mielestä polku ei ollut erityisen moderni, vaan melko vanhanaikainen ja ennalta arvattava. Positiivista palautetta saivat viitoitukset ja opastetaulujen sisältö. Vastaajat kokivat luontopolun melko tai erittäin opettavaksi ja viihdyttäväksi.

Saaduista vastauksista voidaan päätellä, että Seilin luontopolku tarjoaa hyvät edellytykset onnistuneelle ympäristökasvatukselle. Erityisen hyvin tällä hetkellä on onnistuttu opastuksen selkeydessä sekä sisällön monipuolisuudessa ja

mielenkiintoisuudessa. Vastausten kannalta tärkein kehittämiskohta on polun uudenaikaistaminen. Yllättävyys voi lisätä asioiden mieleenpainuvuutta ja siten luontopolun opettavuutta.

Vastaajia pyydettiin nimeämään luontopolun kiinnostavin opastetaulu. Se, mitä opastetaululla tarkoitettiin, herätti kuitenkin sekaannusta vastaajissa. Moni ei ollut esimerkiksi varma, oliko visuaaliselta ilmeeltään muista opastetauluista poikkeava sääksenpesänäyttö opastetaulu. Näyttöä ei ollut vielä merkitty myöskään kummankin laiturin yhteyteen sijoitettuun luontopolun reittikarttaan, toisin kuin muut yhdeksän opastetaulua. Eniten mainintoja saivat sääksenpesänäyttö ja Seilin kirkosta kertova opastetaulu. Vain yksi vastaaja perusteli, miksi hänen mainitsemansa opastetaulu oli kiinnostavin. Tämä vastaaja piti kololinnuista kertovaa opastetaulua kiinnostavimpana, sillä se oli vierasvenelaiturista lähdettäessä toinen opastetaulu ja tekstin jaksoi vielä lukea kokonaan eli vastaaja ei ollut ehtinyt kyllästyä.

Seilin vierailijoille oppiminen on oleellinen osa matkustamista (Taulukko 7). Yhdeksän kymmenestä vastaajasta koki, että oppiminen on melko tai erittäin tärkeää silloin, kun he matkustavat. Loput 10 % vastaajista oli sitä mieltä, että oppiminen ei ole kovin tärkeää; kaikkien vastaajien mielestä oppiminen oli ainakin jossain määrin merkittävä asia.

Taulukko 7: Kuinka tärkeää oppiminen on vastaajille, kun he matkustavat?

	<i>Vastauksia kpl</i>	<i>%</i>
Erittäin tärkeää	15	34
Melko tärkeää	25	57
Ei kovin tärkeää	4	9
Ei lainkaan tärkeää	0	0
<i>Yhteensä</i>	<i>44</i>	<i>100</i>

Selvitetyämme oppimisen merkityksen vastaajille kysyttiin heiltä mitä asioita he oppivat Seilissä vierailunsa aikana vai oppivatko he mitään (Taulukko 8). Vastaajat saivat valita useamman kuin yhden vastauksen. Suurin osa vastaajista koki oppineensa jotain: noin 60 % oppi uusia asioita Seilin historiasta, 17 % saariston kasvillisuudesta ja 14 % saariston eläimistä.

Taulukko 8: Mitä vastaajat kokivat oppineensa vierailullaan Seiliin?

	<i>Vastauksia kpl</i>	<i>%</i>
Opin uusia asioita saariston eläimistä ja niiden elintavoista.	8	14
Opin uusia asioita saariston kasvillisuudesta.	10	17
Opin uusia asioita Seilin historiasta.	34	59
En koe oppineeni mitään.	4	7
Ei vastausta.	2	3
<i>Yhteensä</i>	<i>58</i>	<i>100</i>

Lähes joka viides vastaaja oli sitä mieltä, että hänen suhtautumisensa ympäristöön muuttui Seilissä vierailun ansiosta. Näiden vastaajien mukaan heidän arvostuksensa luontoa ja eläimiä kohtaan vahvistui entisestään. Muutama niistä vastaajista, joiden suhtautuminen ei ollut muuttunut, kertoi suhtautumisensa luontoa ja ympäristöä kohtaan olleen aina kunnioittava. Tämä pätee varmasti moniin muihinkin vastaajiin: suhde luontoon koetaan tärkeäksi ennen luontomatkakohteeseen matkustamista ja se voi olla tärkeä syy matkaan.

NatureIT-projektin kannalta oli kiinnostavaa tietää, kuinka Seilissä käyvät matkailijat suhtautuvat tekniikan ja luonnon yhdistämiseen yleisellä tasolla (Taulukko 9). Kysymyksen asettelu oli tarkoituksella tulkinnanvarainen, sillä olin kiinnostunut nimenomaan ihmisten asenteista. Teknologian tuttuus arkipäivässämme näkyi vastauksissa. Vastaajien mielestä tekniikkaa voidaan käyttää vähäisessä määrin apuvälineenä luontoon tutustumisessa. Vain yksi vastaaja ei pitänyt tekniikan käyttämistä sopivana.

Taulukko 9: Vastaajien suhtautuminen tekniikan käyttöön luontoon tutustumisen apuvälineenä.

	<i>Vastauksia kpl</i>	<i>%</i>
Sopii hyvin. Mielestäni voitaisiin käyttää enemmän.	12	27
Sopii vähäisessä määrin käytettynä, jos se ei häiritse tai vahingoita luontoa.	27	61
Ei mielipidettä.	4	9
En pidä sitä sopivana.	1	2
<i>Yhteensä</i>	<i>44</i>	<i>100</i>

Lopuksi vastaajille annettiin mahdollisuus antaa avointa palautetta. Vastauksista nousi esiin muutama yhteinen tema:

- ongelmat liikenneyhteyksissä
- liikkumisen rajoittaminen Seilissä
- epäselvät opasteet.

Ongelmalliset liikenneyhteydet liittyivät vain Saaristomeren tutkimuslaitoksen Avoimien ovien päivään 12.7.2006, jolloin Seiliin saapui odotettua suurempi määrä matkailijoita. Seiliin kulkevaan yhteysalukseen ei mahtunut koko väkijoukko, joka oli odottamassa Nauvon yhteysaluslaiturilla. Tutkimuslaitos sen sijaan teki omalla aluksellaan lisäkuljetuksia pitkin päivää Seilin ja Nauvon välillä. Muutamat vastaajat olisivat toivoneet selkeämpää tiedotusta liikenteen kulusta.



Kuva 1: Internet-kuvan näyttöpäätte Seilissä polulta nähtynä. Päätte on sijoitettu suojaan sääolosuhteilta kuvassa lähimpänä sijaitsevan rakennuksen seinään (näkyvä kuvassa mustana neliönä). Näytön vieressä seinällä on lisäinformaatiota projektista sekä kalasääskestä.

Saaristomeren tutkimuslaitos pyrkii turvaamaan tutkijoidensa työrauhan Seilissä. Tämän vuoksi saarella on useita pääsy kielletty-kylttejä sekä vetoamus matkailijoihin kummankin laiturin opastetaulussa, että he antaisivat tutkijoille työrauhan (ks. LIITE 3). Jotkut vastaajista kokivat, että liikkumista rajoitettiin liikaa. Erään vastaajan mukaan ”alue toi mieleen sotilastukikohdan” kieltokylttiensä vuoksi. Muutama

vastaaja toivoi mahdollisuutta tutustua ainakin osaan rakennuksista myös sisältä käsin, mikä nykyisin ei yksittäisille matkailijoille ole mahdollista. Osa vastaajista ei ollut löytänyt sääksen pesänäyttöä, sillä he eivät olleet uskaltaneet kieltojen vuoksi lähestyä tutkimuslaitoksen pihapiirin laita, minne näyttöpäätteen sijaitsee (ks. Kuva 1).

Näyttöpäätettä ei vielä kesällä 2006 näkynyt missään saaren opasteissa, sillä se otettiin vasta alkukesästä käyttöön yleisölle. Opasteiden puute harmitti muutamia vastaajia, jotka olivat kuulleet pesäkuvasta, mutta eivät olleet sitä Seilistä löytäneet. Eräs vastaaja kaipasi laitureiden karttoihin ”Olet tässä”-merkkiä. Se olisi auttanut häntä hahmottamaan paremmin edessä olevaa reittiä.

8.3 Yhteenveto tuloksista

On ilmeistä, että Seiliin tutustuminen opastetun kierroksen muodossa on parempi vaihtoehto kuin yksin tai muutaman seuralaisen kanssa. Opas voi varmistaa, että matkailijat pysyvät reitillä. Tämä varmistaa tutkijoiden työrauhan ja vähentää luonnon kulumista polun ulkopuolella. Opas voi kertoa enemmän asioita kuin yhteenkään opastetauluun pystyy kirjoittamaan. Opastusta voidaan myös muokata kuulijakunnan mukaan. Matkailija puolestaan saa mahdollisuuden vuorovaikutukseen ja lisäkysymyksiin.

Suuri osa Seilin matkailijoista ei kuitenkaan osallistu ryhmämatkalle. Tämän vuoksi on tärkeää, että opasteet toimivat myös itsenäisesti tiedonlähteinä. Tulosten perusteella voidaan polkua pitää jossain määrin ajattelevuutta edistävänä. Erityisesti kuva sääksen pesältä teki vaikutuksen niihin vastaajiin, jotka siihen olivat tutustuneet. Pesäkuva voi olla apuna ajattelevuuden edistämisessä: se on uudenlainen, erilainen muihin opastetauluihin verrattuna ja se tarjoaa mahdollisuuden seurata elävää olentoa. Näihin asioihin myös vastaajat kiinnittivät huomiota.

Monia vastaajia harmittivat pääsykiellot alueen rakennuksiin ja piha-alueille. Aiempien tutkimusten valossa ympäristökasvatus ja tehokas viestintä kohteen ja matkailijoiden välillä voivat auttaa pitämään matkailijat polulla kieltoaukkoja tehokkaammin. Tärkeää olisi kiinnittää vierailijoiden huomio opastetuihin ja niiden sisältöön sekä ylläpitää saatua huomiota.

Tutkimuksen perusteella NatureIT-projektin tavoite tehdä eläinlajeja tutummaksi ihmisille Internet-kuvan kautta on onnistunut. Vaikka kuvasta ei olisi hyötyä matkailullisessa mielessä, ovat sen saavutukset tärkeitä. Osalla vastaajista oli kiinnostus ympäristöä kohtaan kasvanut. Esimerkiksi eräs vastaaja kertoi, että on ”alkanut pikkuhiljaa kiinnittää huomiota lähipiirin luontokappaleiden eloon”. Ympäristökasvatuksen näkökulmasta tällaiset tulokset ovat positiivisia. Opetus on todella tuottanut tulosta, jos se vaikuttaa oppijan käytökseen.

Jos Seilin kalasääsken pesältä välitetään Internet-kuvaa tulevina vuosina, on pidempiaikainen kävijämäärän muutosten seuranta mahdollista. Kameran vakiinnutettua paikkansa osana Seilin luontopolkua voidaan sen merkitystä tutkia paremmin paitsi kohteen markkinoinnin näkökulmasta, myös ympäristökasvatuksen välineenä. Käyttöönottoon liittyvät ongelmat (mm. viitoituksen puute tai tekniset vaikeudet) voivat alussa vaikuttaa saatuihin tuloksiin.

Koko ajan enemmän välitetään suoraa kuvaa erilaisista kohteista Internetin kautta. On ilmeistä, että kuvaa voidaan käyttää markkinoinnin apuvälineenä. Vielä ei ole kuitenkaan tutkittu, minkä tyyppiset kohteet voivat eniten hyötyä Internet-kuvasta. Esimerkiksi luontomatkakohteisiin liitetään erilaisia arvoja ja tarpeita kuin liikematkakohteisiin.

9 LOPUKSI

Luontomatkailijoiden määrän odotetaan kasvavan entisestään Suomessa. Kansainvälisesti kasvava ala nähdään erityisesti syrjäseutujen taloudellisena pelastuksena. On kuitenkin tärkeää, että Suomessa (samoin kuin monissa vahvasti luontomatkailusta riippuvaisissa kehitysmaissa) kiinnitetäisiin huomio luontomatkailun tärkeimpään resurssiin, luontoon ja eläimistöön. Luontomatkailu on toistaiseksi ”villi” alue ja sen avulla myydään monenlaisia matkailupalveluja. Kestävän kehityksen pitää näkyä suunnitelmien lisäksi myös toiminnassa.

Tekniikan kehittyminen voi muuttaa tulevaisuuden matkailun aivan erilaiseksi kuin nykyisin. Vain mielikuvitus on lopulta rajana. Jo lähitulevaisuudessa teknologia voi edistää ympäristöystävällisempää matkailua esimerkiksi biopolttoaineiden kehityessä. Tällä hetkellä vaelluksilla voidaan hyödyntää GPS-tekniikkaa apuna suunnistuksessa. Internet avaa tietä virtuaalimatkailulle. Vaikka tieteiselokuvien virtuaalimaailmat ovat edelleen vain fiktiota, voidaan Internetin kautta tutustua jo moniin matkakohteisiin ääntä ja kuvaa hyödyntäen. Turvattomuudentunteen ja ympäristöongelmien lisääntyessä on mahdollista, että tulevaisuuden ”matkailu” tapahtuu lähtemättä lainkaan kotoa.

LÄHTEET

Elektroniset lähteet

Erkkonen, Joel 2003. Kestävän luontomatkailun periaatteet Metsähallituksen suojelualueilla [viitattu 8.11.2006]. Saatavissa: <http://www.lapinliitto.fi/ajankohtaista/joeerk.pdf>.

Finnmatkat Lomamaailma 2006. WWF:n ympäristöohjelma hotelleille [viitattu 6.12.2006]. Saatavissa: <http://www.finnmatkat.fi/tui.aspx?id=11802>

Hvenegaard, Glen T. 2002. Using Tourist Typologies for Ecotourism Research [viitattu 28.11.2006]. Saatavissa: <http://www.channelviewpublications.net/jet/001/0007/jet0010007.pdf>.

Ilmastokampanja 2006. Taustatahot [viitattu 18.10.2006]. Saatavissa: <http://www.ilmastonmuutos.info/fi/cfmldocs/index.cfm?ID=1248>.

Jyväskylän yliopisto: Koulutuksen tutkimuslaitos/Peda.net 2004. Valtakunnallinen opetussuunnitelma [viitattu 18.10.2006]. Saatavissa: http://opspro.peda.net/porvoo/viewer.php3?DB=porvoon&mode=2&document_id=5

Lahti, Leena K. 2006. Ympäristökasvatuksen sekä ympäristö- ja luonnontiedon merkityseroista . Joensuu: Joensuun yliopisto. Savonlinnan opettajankoulutuslaitos [viitattu 18.10.2006]. Saatavissa: <http://sokl.joensuu.fi/verkkojulkaisut/kipinat/LeenaKL.htm>.

Langer, Ellen J. & Moldoveanu, Mithnea 2000. The construct of mindfulness [viitattu 1.12.2006]. Saatavissa: <http://home.uchicago.edu/~wliles/articles/langer.pdf>.

Metsähallitus 2006. Kestävän luontomatkailun periaatteet luonnonsuojelualueilla [viitattu 5.10.2006]. Saatavissa: <http://www.metsahallitus.fi/page.asp?Section=2026>.

Mäkinen, Päivi 2002. Verkko-tutor. Mitä on oppiminen? [viitattu 9.11.2006]. Saatavissa: www.uta.fi/tyt/verkkotutor/oppimin.htm.

NatureIT-projekti 2006. Yleistä [viitattu 7.11.2006]. Saatavissa: <http://natureit.net/index.php?page=yleista>.

Nurmela, Juha & Parjo, Lea 2002. Verkkokaupan käyttäjien määrä lisääntyi vuodessa lähes puolella [viitattu 14.11.2006]. Saatavissa: http://www.stat.fi/tup/tieto aika/tilaajat/ta_02_02_verkkokauppa.html

Orams, Mark B. 1995. Using Interpretation to Manage Nature-based Tourism [viitattu 19.4.2006]. Saatavissa: <http://www.channelviewpublications.net/jost/004/0081/jost0040081.pdf>.

Oy Aurinkomatkat – Suntours Ltd. 2006. Aurinkomatkojen kestävän matkailun ohjelma [viitattu 6.12.2006]. Saatavissa: http://www.aurinkomatkat.fi/general/general_info.asp?id=7&subid=32.

Rhoads, Kelton 1997. Mindlessness [viitattu 1.12.2006]. Saatavissa: <http://www.workingpsychology.com/mindless.html>.

Roska päivässä-liike. Tervetuloa mukaan sydämen ja omantunnon liikkeeseen! [viitattu 16.11.2006]. Saatavissa: <http://koti.welho.com/jpeltora/roskaliike.html>.

Saaristomeren tutkimuslaitos 2006. Kotisivu [viitattu 15.11.2006]. Saatavissa: <http://www.utu.fi/erill/saarmeri/>.

Saleh, Farouk & Karwacki, Judy 1996. Revisiting the Ecotourist: The Case of Grasslands National Park [viitattu 9.11.2006]. Saatavissa: <http://www.multilingual-matters.net/jost/004/0061/jost0040061.pdf>.

Suomen ympäristökasvatuksen seura ry 2006. Toiminnan tuloksia: Sanoista tekoihin - Vihreä lippu vaikuttaa! [viitattu 18.10.2006]. Saatavissa: http://www.sykse.net/vihrealippu/ohjel_toim.htm.

Shänzel, Heike A. 2006. Educational entertainment: The emotive and personal context of environmental interpretation [viitattu 19.4.2006]. Saatavissa: <http://www.vms.vuw.ac.nz/vuw/fca/vms/files/aa70.pdf>.

Tilastokeskus 2005. Tutkinon suorittaneita 2 710 000 vuonna 2004 [viitattu 14.11.2006]. Saatavissa: http://www.tilastokeskus.fi/til/vkour/2004/vkour_2004_2005-12-08_tie_001.html.

UNESCO 1987. UNESCO/UNEP International Congress on Environmental Education and Training in Moscow [viitattu 5.10.2006]. Saatavissa: unesdoc.unesco.org/images/0008/000805/080583eo.pdf

Ympäristöministeriö. 2006. Luontomatkailu. [viitattu 5.10.2006]. Saatavissa: <http://www.ymparisto.fi/default.asp?node=700&lan=fi>.

Weaver, David B. & Lawton, Laura J. 2002. Overnight Ecotourist Market Segmentation in the Gold Coast Hinterland of Australia [viitattu 9.11.2006]. Saatavissa: <http://jtr.sagepub.com/cgi/reprint/40/3/270>.

WWF 2006a. Naturewatch [viitattu 17.10.2006]. Saatavissa: <http://www.wwf.fi/ymparisto/ymparistokasvatus/naturewatch>.

WWF 2006c. Kuluttajan vinkit [viitattu 17.10.2006]. Saatavissa: http://www.wwf.fi/ymparisto/uhanalaiset_lajit/salakauppa/kuluttajan_vinkit.html.

Esite

WWF 2006b. Valppaana matkalle–esite. WWF: Helsinki.

Kirjallisuus

Alamäki, Ari & Luukkonen, Jussi 2002. eLearning. Osaamisen kehittämisen digitaaliset keinot: strategia, sisällöntuotanto, teknologia ja käyttöönotto. Helsinki: Edita Prima Oy.

Fennell, David A. 2000. Ecotourism: an introduction. London: Routledge.

Hemmi, Jorma 1995. Ympäristö- ja luontomatkailu. Vironlahti: Vapaa-ajan Konsultit.

Hemmi, Jorma 2005. Matkailu, ympäristö, luonto. Osa 1. Jyväskylä: Gummerus.

Komppula, Raija & Boxberg, Matti 2002. Matkailuyrityksen tuotekehitys. Helsinki: Edita Prima Oy.

Kostiainen, Auvo, Ahtola, Janne, Koivunen, Leila, Korpela, Katariina & Syrjämaa, Taina 2004. Matkailijan ihmeellinen maailma – Matkailun historia vanhalta ajalta omaan aikaamme. Helsinki: Suomalaisen Kirjallisuuden Seura.

Moscardo, Gianna 1999. Making visitors mindful: Principles for Creating Sustainable Visitor Experiences through Effective Communication. Champaign, IL: Sagamore Publishing.

Poon, Auliana 2002. Tourism, technology and competitive strategies. Viides painos. Wallingford: CABI Publishing.

Tarssanen, Sanna (toim.) 2005. Elämystuottajan käsikirja. Rovaniemi: Lapin yliopistopaino.

Vilkko, Anneli & Kalliopuska, Mirja 1988. Uuden lukion psykologia 1. Seitsemäs painos. Helsinki: WSOY.

Vuorinen, Risto, Tuunala, Eliisa & Mikkonen, Valde 1994. Psykologian perusteet. Ihminen tiedonkäsittelijänä. 1. painos, uudistettu laitos. Helsinki: Otava.

Vuorinen, Risto, Tuunala, Eliisa & Mikkonen, Valde 1999. Psykologian perusteet. Psykye – mielen maailma. 1.-7. painos, uudistettu laitos. Helsinki: Otava.

Vuoristo, Kai-Veikko 1998. Matkailun muodot. Porvoo: WSOY.

Elektroniset kirjat

Duffy, Rosaleen 2002. Trip Too Far: Ecotourism, Politics and Exploitation. London: Earthscan Publications, Limited. Saatavissa myös sähköisesti: <http://site.ebrary.com/lib/turkuamk/Doc?id=10128928&ppg=39>

Ritchie, Brent W. 2003. Aspects of Tourism, 10: Managing Educational Tourism. Channel View Publications. Saatavissa myös sähköisesti: <http://site.ebrary.com/lib/turkuamk/Doc?id=10051985&ppg=43>

Artikkelit

Papathanasiou-Zuhrt, Dorothea & Sakellaridis, Odysseas 2005. Destination information, marketing and management systems and sustainable heritage tourism development. Teoksessa Sigala, Marianna & Leslie, David (toim.) International cultural tourism – management, implications and cases. Amsterdam: Elsevier Butterworth-Heinemann publications, 217-231.

Kearsley, G., Russel, S. & Mitchell, R. 2000. The contribution of front country tourist recreation towards increased crowding and dissatisfaction in New Zealand's natural environments. Teoksessa Robinson, Mike, Long, Philip, Evans, Nigel, Sharpley, Richard & Swarbrooke, John (toim.) Reflections on International Tourism: Motivations, Behaviour and Tourist Types. Gateshead: Atheneum Press, 243-253.

Haastattelu

Vuorinen, Ilppo, laitoksen johtaja. Haastattelu 27.7.2006. Saaristomeren tutkimuslaitos

*SEILIN LUONTOPOLKU -KÄVIJÄKYSELY***SEILIN LUONTOPOLKU – KÄVIJÄKYSELY**

Rastittakaa vastauksista sopivin vaihtoehto. Joissakin kohdissa voi sopivia vaihtoehtoja olla monta.

1. Sukupuoli

Nainen
Mies

2. Tulitteko Seiliin...

Yksin
Perheen kanssa
Ystävien kanssa
Osallistuin ryhmämatkalle

3. Koulutustausta

Peruskoulu
Lukio ja / tai ammattikoulu
Alempi korkeakoulututkinto
tai ammattikorkeakoulututkinto
Ylempi korkeakoulututkinto

4. Ikä

alle 18 vuotta
18 - 25
26 - 35
36 - 45
46 - 55
56 - 65
yli 65 vuotta

5. Miksi matkustitte Seiliin?

Olen kiinnostunut saaren historiasta
Haluan tutustua saariston luontoon
Kiertelen saaristoa / Seili oli reitin varrella
Viettäkseni aikaa perheen tai ystävien seurassa
Luin / kuulin Seilistä tiedotusvälineistä
Tuttava suositteli
Muu syy, mikä? _____

6. Miten saavuitte Seiliin?

Yhteysaluksella
Omalla tai tuttavalla veneellä
Muu, mikä? _____

7. Oletteko matkustaneet luontomatkailukohteeseen (eli matkakohteeseen, joka on luonnontilassa, esimerkiksi kansallispuistot, melontaretket, lintujen bongaus – retket jne.)?

Viimeisen 1 vuoden aikana
Viimeisten 2 vuoden aikana
Viimeisten 5 vuoden aikana
Yli 5 vuotta sitten
En ole aikaisemmin matkustanut luontokohteeseen

8. Tutustuitteko Seilin luontopolkuun eli viitoitettuun reittiin, joka kulkee saaren halki?

Kyllä, kuljin koko reitin alusta loppuun.
Kyllä, osittain.
En.

9. Jos vastasitte edelliseen kohtaan ”osittain” tai ”en”, miksi?

Minulla ei ollut tarpeeksi aikaa.
Luontopolku ei vaikuttanut kiinnostavalta.
Muu syy, mikä? _____

10. Jos vastasitte kohtaan 8 ”kyllä” tai ”osittain”, oliko luontopolku mielestäsi...

Monipuolinen	Yksipuolinen
Uudenlainen	Vanhanaikainen
Yllättävä	Ennalta arvattava
Mielenkiintoinen	Pitkäveteinen
Selkeä, helppo ymmärtää	Vaikea ymmärtää
Hyvin viitoitettu	Huonosti viitoitettu
Reittiä oli helppo seurata	Reittiä oli vaikea löytää
Opettava	Vanhaa toistava
Viihdyttävä	Tylsä

11. Mihin luontopolun opastauluun kiinnititte eniten huomiota? Miksi?

12. Kuinka tärkeää teille on uusien asioiden oppiminen, kun matkustatte?

- Erittäin tärkeää
- Melko tärkeää
- Ei kovin tärkeää
- Ei lainkaan tärkeää

13. Opiteko jotain uutta vierailullanne Seiliin?

Opin uusia asioita saariston eläimistä ja niiden elintavoista.

Opin uusia asioita saariston kasvillisuudesta.

Opin uusia asioita Seilin historiasta.

En koe oppineeni mitään.

14. Muuttiko vierailusi Seiliin suhtautumistasi ympäristöön?

Ei.

Kyllä. Miten? _____

15. Mitä mieltä olette tekniikan käytöstä apuvälineenä luontoon tutustumisessa?

Sopii hyvin. Mielestäni voitaisiin käyttää enemmän.

Sopii vähäisessä määrin käytettynä, jos se ei häiritse tai vahingoita luontoa.

Ei mielipidettä.

En pidä sitä sopivana.

Avoin palaute:

Kiitos vastauksistanne!

Siina Hara, Turun ammattikorkeakoulun opiskelija

KYSELY NATURE IT-PROJEKTIN INTERNET-SIVUILLA

1. Sukupuoli:

- Mies
- Nainen

2. Ikä:

- Alle 18
- 18-25
- 26-35
- 36-45
- 46-55
- 55-65
- Yli 65

3. Koulutustausta:

- Peruskoulu
- Lukio/ammattikoulu
- Alempi korkeakoulututkinto/ammattikorkeakoulu
- Ylempi korkeakoulututkinto

4. Mistä kuulit kalasääsken pesältä välittyvästä kuvasta?:

- Tiedotusvälineet
- Tuttavalta/perheen jäseneltä
- Etsin tietoa kalasääskistä tai saariston luonnosta Internetistä
- Muu; mikä _____

5. Miksi vierailit NatureIT -internet-sivuilla?:

- Olen kiinnostunut kalasääskistä/luonnosta
- Etsin tietoa saariston matkakohteista
- Kuvan tekninen toteutus kiinnostaa minua
- Muu; mikä _____

6. Innostiko kuva kalasääksen pesältä tutustumaan lajiin ja sen elinympäristöön paremmin?:

- Kyllä
- Ei
- En osaa sanoa
- Tunnen jo lajin hyvin

7. Teknisistä syistä pesältä välittyvä kuva on parempilaatuista Seilissä, missä pesä sijaitsee. Oletteko valmis matkustamaan Seiliin tutustuaksenne kalasääksen elinympäristöön ja parempilaatuiheen Internet-kuvaan pesältä?:

- Kyllä
- Ei

8. Kuinka todennäköisesti matkustaisitte Seiliin?:

- Erittäin todennäköisesti
- Melko todennäköisesti
- En osaa sanoa
- Luultavasti en matkustaisi Seiliin
- En matkustaisi Seiliin

9. Oletteko matkustanut luontomatkailukohteeseen (eli matkakohteeseen, joka on luonnontilassa, esimerkiksi kansallispuistot, melontaretket, lintujen bongaus-retket jne.)?:

- Viimeisen 1 vuoden
- 2 vuoden
- 5 vuoden
- Enemmän kuin 5 vuoden aikana
- En ole matkustanut luontokohteeseen

TEKSTI SEILIN YHTEYSALUSLAITURIN OPASTETAULUSSA:**9. POSTILAITURI**

Seilin saari sijaitsee Airiston selän lounaislaidassa noin 30 km päässä Turusta. Saaren suurin pituus on noin 2,5 km, leveys 1,5 km ja pinta-ala 1,6 m. Seilin korkein kohta on noin 40 merenpinnan yläpuolella ja se on noussut merestä noin 5000 vuotta sitten. Vielä tuhansia vuosia tämän jälkeen alueella oli useita erillisiä pieniä saaria ja aaltojen huuhtomia kallioluotoja. Maankohoamisen (5,5 mm/v) myötä ne ovat yhtyneet nykyiseksi Seilin saareksi. Kasvillisuus on rehevää, saaren eteläosassa lehtomaista. Seilissä esiintyy noin 400 siemenkasvilajia. Lintulajeja on tavattu noin 190.

Asutusta Seilissä on ollut ainakin 1500-luvulta lähtien. Saaren nähtävyyksiä ovat v. 1733 rakennettu puukirkko ja saaristossa harvinaista uusklassista tyyliä edustava entinen mielisairaalan päärakennus. Nykyisin alueella toimii Turun yliopiston Saaristomeren tutkimuslaitos.

Toivomme vierailijoiden liikkuvan karttaan merkityllä reitillä. Opastetaulut kertovat saaren luonnosta ja värikkästä historiasta. Reitien pituus on noin 2 km. Jotta maastossa tapahtuvalle tutkimustoiminnalle ei aiheutuisi häiriötä, on kasvien kerääminen ja oksien taittaminen kiellettyä. Tutkimuslaitoksen rakennukset eivät ole avoinna matkailijoille.

Tämä postilaituri on tarkoitettu yhteys- ja tutkimusaluksille, joiden liikennöintiä ulkopuolisten veneiden väliaikainkaan kiinnittäminen ei saa häiritä. Veneilijöille tarkoitettu laituri on saaren vastakkaisella puolella Kirkkoniemen pohjoispuolella.



Kuva 2: Seilin yhteysaluslaiturin opastetaulu.



Kuva 3: Kartta Seilin luontopolusta on sekä yhteysaluslaiturin että vierasvenelaiturin opastetauluissa.



Kuva 4: Internet-kameran välittämää kuvaa kalasääsken pesältä.